



# แผนอัตรากำลัง ๓ ปี

ขององค์การบริหารส่วนตำบลประทับบุ

อำเภอปราสาท จังหวัดสุรินทร์

ประจำปีงบประมาณ พ.ศ. ๒๕๕๘ - ๒๕๖๐

## คำนำ

องค์การบริหารส่วนตำบลประทัดบุ ได้จัดทำแผนอัตรากำลัง ๓ ปี (รอบปีงบประมาณ ๒๕๕๗ - ๒๕๖๐) โดยมีรายละเอียดซึ่งประกอบด้วยโครงสร้างการแบ่งงานและระบบงานที่เหมาะสม มีการกำหนดตำแหน่งพนักงานส่วนตำบล พนักงานจ้าง มีการจัดอัตรากำลังให้เหมาะสมกับอำนาจหน้าที่ขององค์การบริหารส่วนตำบล ตามพระราชบัญญัติสภาตำบลและองค์การบริหารส่วนตำบล พ.ศ. ๒๕๓๗ และที่แก้ไขเพิ่มเติม และพระราชบัญญัติกำหนดแผนและขั้นตอนการกระจายอำนาจให้องค์กรปกครองส่วนท้องถิ่น พ.ศ. ๒๕๕๒ และเพื่อให้คณะกรรมการพนักงานส่วนตำบลจังหวัดสุรินทร์ (ก.อบต.จังหวัดสุรินทร์) ตรวจสอบการกำหนดและการใช้กรอบอัตรากำลังขององค์การบริหารส่วนตำบลประทัดบุให้เหมาะสม อีกทั้งยังใช้เป็นแนวทางในการดำเนินการวางแผนการใช้กรอบอัตรากำลัง การพัฒนาบุคลากรขององค์การบริหารส่วนตำบลประทัดบุ ให้เหมาะสมอีกด้วย

องค์การบริหารส่วนตำบลประทัดบุ จึงได้มีการวางแผนอัตรากำลังเพื่อประกอบในการจัดสรรงบประมาณและเพื่อการสรรหา และเลือกสรรพนักงานส่วนตำบล พนักงานจ้าง ทั้งนี้ เพื่อให้การบริหารงานบุคคลขององค์การบริหารส่วนตำบลประทัดบุ เกิดประโยชน์ต่อประชาชน เกิดผลสัมฤทธิ์ตามภารกิจของอำนาจหน้าที่อย่างมีประสิทธิภาพ มีความคุ้มค่า สามารถลดขั้นตอนการปฏิบัติงาน ลดภารกิจนำไปสู่การปฏิบัติงานที่สามารถตอบสนองความต้องการของประชาชนได้เป็นอย่างดี

องค์การบริหารส่วนตำบลประทัดบุ  
อำเภอปราสาท จังหวัดสุรินทร์

## สารบัญ

เรื่อง	หน้า
๑. หลักการและเหตุผล	๑
๒. วัตถุประสงค์	๒
๓. ขอบเขตและแนวทางในการจัดทำแผนอัตรากำลัง ๓ ปี	๒
๔. สภาพปัญหา ความต้องการของประชาชนในเขตพื้นที่องค์การบริหารส่วนตำบล	๓
๕. ภารกิจ อำนาจหน้าที่ขององค์การบริหารส่วนตำบล	๗
๖. ภารกิจหลัก และภารกิจรองที่องค์การบริหารส่วนตำบลจะดำเนินการ	๙
๗. สรุปปัญหาและแนวทางในการกำหนดโครงสร้างส่วนราชการและกรอบอัตรากำลัง	๑๐
๘. โครงสร้างการกำหนดส่วนราชการ	๑๒
๙. ภาระค่าใช้จ่ายเกี่ยวกับเงินเดือนและประโยชน์ตอบแทนอื่น	๑๗
๑๐. แผนภูมิโครงสร้างการแบ่งส่วนราชการตามแผนอัตรากำลัง ๓ ปี	๒๑
๑๑. บัญชีแสดงจัดคนลงสู่ตำแหน่งและการกำหนดเลขที่ตำแหน่งในส่วนราชการ	๒๖
๑๒. แนวทางการพัฒนาพนักงาน	๒๘
๑๓. ประกาศคุณธรรม จริยธรรมของพนักงาน	๒๘
<b>ภาคผนวก</b>	
- สำเนาประกาศใช้แผนอัตรากำลัง ๓ ปี (รอบปีงบประมาณ ๒๕๕๘ - ๒๕๖๐)	
- สำเนาประกาศกำหนดตำแหน่งพนักงานส่วนตำบล	
- สำเนาประกาศกำหนดส่วนราชการขององค์การบริหารส่วนตำบล	
- สำเนาประกาศการจัดคนลงสู่ตำแหน่งตามประกาศกำหนดตำแหน่ง	

**แผนอัตรากำลัง ๓ ปี**  
**(รอบปีงบประมาณ ๒๕๕๘ - ๒๕๖๐)**  
**องค์การบริหารส่วนตำบลประทัดบุ อำเภอบราสาท จังหวัดสุรินทร์**

\*\*\*\*\*

**๑. หลักการและเหตุผล**

๑.๑ ประกาศคณะกรรมการกลางข้าราชการหรือพนักงานส่วนท้องถิ่น (ก.กลาง) เรื่อง มาตรฐานทั่วไปเกี่ยวกับอัตรากำลัง กำหนดให้คณะกรรมการข้าราชการหรือพนักงานส่วนท้องถิ่น (ก.จังหวัด) กำหนดตำแหน่งข้าราชการหรือพนักงานส่วนท้องถิ่น ว่าจะมีตำแหน่งใด ระดับใด อยู่ในส่วนราชการใด จำนวนเท่าใด ให้คำนึงถึงภาระหน้าที่ความรับผิดชอบ ลักษณะงานที่ต้องปฏิบัติ ความยาก ปริมาณและคุณภาพของงาน ตลอดจนทั้งภาระค่าใช้จ่ายขององค์การบริหารส่วนตำบล ที่จะต้องจ่ายในด้านบุคคล โดยให้ องค์การบริหารส่วนตำบล จัดทำแผนอัตรากำลังของข้าราชการหรือพนักงานส่วนท้องถิ่น เพื่อใช้ในการ กำหนดตำแหน่ง โดยความเห็นชอบของคณะกรรมการข้าราชการหรือพนักงานส่วนท้องถิ่น (ก.จังหวัด) ทั้งนี้ ให้เป็นไปตามหลักเกณฑ์ และวิธีการที่คณะกรรมการกลางข้าราชการหรือพนักงานส่วนท้องถิ่น (ก.กลาง) กำหนด

๑.๒ ประกาศคณะกรรมการกลางข้าราชการหรือพนักงานส่วนท้องถิ่น (ก.กลาง) เรื่อง มาตรฐานทั่วไปเกี่ยวกับพนักงานจ้าง ลงวันที่ ๑๒ พฤษภาคม ๒๕๕๗ โดยมาตรฐานทั่วไปเกี่ยวกับพนักงานจ้างสำหรับองค์กรปกครองส่วนท้องถิ่นดังกล่าว กำหนดเพื่อเป็นการปรับปรุงแนวทางการบริหารงานบุคคล ของลูกจ้างให้เกิดความเหมาะสม และให้การปฏิบัติหน้าที่ราชการขององค์กรปกครองส่วนท้องถิ่นเกิดความคล่องตัว ประสิทธิภาพ ประสิทธิผล และประโยชน์สูงสุดจนการบริหารงานบุคคลขององค์กรปกครองส่วนท้องถิ่น โดยได้กำหนดให้คณะกรรมการข้าราชการหรือพนักงานส่วนท้องถิ่นนำมาตราฐานทั่วไปเกี่ยวกับพนักงานจ้าง มากำหนดเป็นประกาศหลักเกณฑ์และเงื่อนไขเกี่ยวกับพนักงานจ้าง พร้อมทั้งให้องค์กรปกครองส่วนท้องถิ่น ดำเนินการจัดทำแผนอัตรากำลัง ๓ ปี ตามประกาศคณะกรรมการข้าราชการหรือพนักงานส่วนท้องถิ่น เรื่อง มาตรฐานทั่วไปเกี่ยวกับพนักงานจ้าง (ฉบับที่ ๓) ลงวันที่ ๑๐ กรกฎาคม ๒๕๕๗

๑.๓ คณะกรรมการกลางข้าราชการหรือพนักงานส่วนท้องถิ่น (ก.กลาง) ได้มีมติเห็นชอบ ประกาศการกำหนดตำแหน่งข้าราชการหรือพนักงานส่วนท้องถิ่น โดยกำหนดแนวทางให้องค์การบริหาร ส่วนตำบล จัดทำแผนอัตรากำลังขององค์กรปกครองส่วนท้องถิ่น เพื่อเป็นกรอบในการกำหนดตำแหน่งและ การใช้ตำแหน่งข้าราชการหรือพนักงานส่วนท้องถิ่น ลูกจ้างประจำและพนักงานจ้าง โดยเสนอให้ คณะกรรมการข้าราชการหรือพนักงานส่วนท้องถิ่น (ก.จังหวัด) พิจารณาให้ความเห็นชอบ โดยกำหนดให้ องค์การบริหารส่วนตำบล แต่งตั้งคณะกรรมการจัดทำแผนอัตรากำลัง วิเคราะห์อำนาจหน้าที่และภารกิจของ องค์การบริหารส่วนตำบล วิเคราะห์ความต้องการกำลังคน วิเคราะห์การวางแผนการใช้กำลังคน จัดทำกรอบ อัตรากำลัง และกำหนดหลักเกณฑ์และเงื่อนไขในการกำหนดตำแหน่งข้าราชการหรือพนักงานส่วนท้องถิ่น ตามแผนอัตรากำลัง ๓ ปี

๑.๔ จากหลักการและเหตุผลดังกล่าว องค์การบริหารส่วนตำบลประทัดบุ จึงได้จัดทำแผน อัตรากำลัง ๓ ปี สำหรับปีงบประมาณ พ.ศ. ๒๕๕๘ - ๒๕๖๐ ขึ้น

## ๒. วัตถุประสงค์

๒.๑ เพื่อให้องค์การบริหารส่วนตำบลประทัดบุ มีโครงสร้างการแบ่งงานและระบบงานระบบการจ้างที่เหมาะสม ไม่ซ้ำซ้อน อันจะเป็นการประหยัดงบประมาณรายจ่ายขององค์การบริหารส่วนตำบล

๒.๒ เพื่อให้องค์การบริหารส่วนตำบลประทัดบุ มีการกำหนดตำแหน่ง การจัดอัตรากำลังโครงสร้างให้เหมาะสมกับอำนาจหน้าที่ขององค์การบริหารส่วนตำบล ตามพระราชบัญญัติสภาตำบลและองค์การบริหารส่วนตำบล พ.ศ. ๒๕๓๗ และที่แก้ไขเพิ่มเติมจนถึงปัจจุบัน และตามพระราชบัญญัติกำหนดแผนและขั้นตอนการกระจายอำนาจให้องค์กรปกครองส่วนท้องถิ่น พ.ศ. ๒๕๔๒ และกฎหมายอื่นที่เกี่ยวข้อง

๒.๓ เพื่อให้คณะกรรมการข้าราชการหรือพนักงานส่วนท้องถิ่น (ก.จังหวัด) สามารถตรวจสอบการกำหนดตำแหน่งและการใช้ตำแหน่งข้าราชการหรือพนักงานส่วนท้องถิ่น ว่าถูกต้อง เหมาะสมหรือไม่

๒.๔ เพื่อให้คณะกรรมการข้าราชการหรือพนักงานส่วนท้องถิ่น (ก.จังหวัด) สามารถตรวจสอบการกำหนดประเภทตำแหน่งและการสรรหาและเลือกสรรตำแหน่งพนักงานจ้าง ว่าถูกต้อง เหมาะสมหรือไม่

๒.๕ เพื่อเป็นแนวทางในการดำเนินการวางแผนการใช้อัตรากำลัง การพัฒนาบุคลากรขององค์การบริหารส่วนตำบล

๒.๖ เพื่อให้องค์การบริหารส่วนตำบลประทัดบุ สามารถวางแผนอัตรากำลังในการบรรจุแต่งตั้งข้าราชการ และการใช้อัตรากำลังคนของบุคลากรเพื่อให้การบริหารงานขององค์การบริหารส่วนตำบลเกิดประโยชน์ต่อประชาชน เกิดผลสัมฤทธิ์ต่อภารกิจตามอำนาจหน้าที่ มีประสิทธิภาพ มีความคุ้มค่า สามารถลดขั้นตอนการปฏิบัติงานและมีการลดภารกิจและยุบเลิกหน่วยงานที่ไม่จำเป็น การปฏิบัติภารกิจสามารถตอบสนองความต้องการของประชาชนได้เป็นอย่างดี

๒.๗ เพื่อให้องค์การบริหารส่วนตำบลประทัดบุ ดำเนินการวางแผนการใช้อัตรากำลังบุคลากรให้เหมาะสม การพัฒนาบุคลากรได้อย่างต่อเนื่องมีประสิทธิภาพ และสามารถควบคุมภาระค่าใช้จ่ายด้านการบริหารงานบุคคลขององค์การบริหารส่วนตำบลให้เป็นไปตามที่กฎหมายกำหนด

๒.๘ เพื่อให้องค์การบริหารส่วนตำบลประทัดบุ มีการกำหนดตำแหน่งอัตรากำลังของบุคลากรที่สามารถตอบสนองการปฏิบัติงานขององค์การบริหารส่วนตำบลที่มีความจำเป็นเร่งด่วน และสนองนโยบายของรัฐบาล หรือมติคณะรัฐมนตรี หรือนโยบายขององค์การบริหารส่วนตำบล

## ๓. ขอบเขตและแนวทางในการจัดทำแผนอัตรากำลัง ๓ ปี

องค์การบริหารส่วนตำบลประทัดบุ ได้แต่งตั้งคณะกรรมการจัดทำแผนอัตรากำลัง ๓ ปี (รอบปีงบประมาณ ๒๕๕๘ - ๒๕๖๐) ตามคำสั่งที่ ๑๔๕/๒๕๕๗ ซึ่งคณะกรรมการได้ดำเนินการในการจัดทำแผนอัตรากำลัง ๓ ปี โดยมีขอบเขตเนื้อหาครอบคลุมในเรื่องต่าง ๆ ดังนี้

๓.๑ วิเคราะห์ภารกิจ อำนาจหน้าที่ความรับผิดชอบขององค์การบริหารส่วนตำบลประทัดบุ ตามพระราชบัญญัติสภาตำบลและองค์การบริหารส่วนตำบล พ.ศ. ๒๕๓๗ (แก้ไขเพิ่มเติมจนถึงปัจจุบัน) และตามพระราชบัญญัติกำหนดแผนและขั้นตอนการกระจายอำนาจให้องค์กรปกครองส่วนท้องถิ่น พ.ศ. ๒๕๔๒ ตลอดจนกฎหมายอื่นให้สอดคล้องกับแผนพัฒนาเศรษฐกิจและสังคมแห่งชาติ แผนพัฒนาจังหวัด แผนพัฒนาอำเภอ แผนพัฒนาตำบล นโยบายของรัฐบาล มติคณะรัฐมนตรี นโยบายผู้บริหาร และองค์การบริหารส่วนตำบล รวมถึงสภาพปัญหาของตำบล

/๓.๒ กำหนด...

๓.๒ กำหนดโครงสร้างการแบ่งส่วนราชการภายในและการจัดระบบงาน เพื่อรองรับภารกิจตามอำนาจหน้าที่ความรับผิดชอบ ให้สามารถแก้ปัญหาของจังหวัดสุรินทร์ได้อย่างมีประสิทธิภาพและตอบสนองความต้องการของประชาชน

๓.๓ กำหนดตำแหน่งในสายงานต่าง ๆ จำนวนตำแหน่งและระดับตำแหน่งให้เหมาะสมกับภาระหน้าที่ความรับผิดชอบ ปริมาณงานและคุณภาพของงาน รวมทั้งสร้างความก้าวหน้าในสายอาชีพของกลุ่มงานต่าง ๆ

๓.๔ กำหนดความต้องการพนักงานจ้างในองค์การบริหารส่วนตำบล โดยให้หัวหน้าส่วนราชการเข้ามามีส่วนร่วมเพื่อกำหนดความจำเป็นและความต้องการในการใช้พนักงานจ้างให้ตรงกับภารกิจและอำนาจหน้าที่ที่ต้องปฏิบัติอย่างแท้จริง และต้องคำนึงถึงโครงสร้างส่วนราชการ และจำนวนข้าราชการในองค์การบริหารส่วนตำบล ประกอบการกำหนดประเภทตำแหน่งพนักงานจ้าง

๓.๕ กำหนดประเภทตำแหน่งพนักงานจ้าง จำนวนตำแหน่งให้เหมาะสมกับภารกิจ อำนาจหน้าที่ ความรับผิดชอบ ปริมาณงานและคุณภาพของงานให้เหมาะสมกับโครงสร้างส่วนราชการขององค์การบริหารส่วนตำบล

๓.๖ จัดทำแผนอัตรากำลัง ๓ ปี โดยภาระค่าใช้จ่ายด้านการบริหารงานบุคคลต้องไม่เกินร้อยละ ๔๐ ของงบประมาณรายจ่าย

๓.๗ ให้ข้าราชการหรือพนักงานส่วนท้องถิ่น และพนักงานจ้างทุกคนได้รับการพัฒนาความรู้ความสามารถอย่างน้อยปีละ ๑ ครั้ง

#### ๔. สภาพปัญหาของพื้นที่และความต้องการของประชาชน

เพื่อให้การวางแผนอัตรากำลัง ๓ ปี ขององค์การบริหารส่วนตำบลประตึก มีความครบถ้วนสามารถดำเนินการตามอำนาจหน้าที่ได้อย่างมีประสิทธิภาพ องค์การบริหารส่วนตำบลได้วิเคราะห์สภาพปัญหาในเขตพื้นที่ขององค์การบริหารส่วนตำบล ว่ามีปัญหาอะไรและความจำเป็นพื้นฐาน ความต้องการของประชาชน โดยแบ่งออกเป็นด้านต่าง ๆ เพื่อสะดวกในการดำเนินการแก้ไขให้ตรงกับความต้องการประชาชนอย่างแท้จริง

##### ๑. ปัญหาด้านโครงสร้างพื้นฐาน

###### ๑.๑ ปัญหาการคมนาคมขนส่งระหว่างหมู่บ้านไม่สะดวก

- ถนนบางสายในเขตองค์การบริหารส่วนตำบลมีสภาพชำรุด เพราะผ่านการใช้งานมานานและไม่ได้มาตรฐาน บางสายยังเป็นถนนดินและลูกรังซึ่งเป็นอุปสรรคในการคมนาคมสัญจรไปมา

###### ความต้องการ/แนวทางแก้ไข

- ก่อสร้างขยายและปรับปรุงถนนให้ได้มาตรฐาน มีสภาพที่ดีเหมาะสมและอำนวยความสะดวกแก่ราษฎรที่สัญจรไปมา

- ประสานหน่วยงานที่เกี่ยวข้องในการจัดสรรงบประมาณการก่อสร้าง/ซ่อมแซม

###### ๑.๒ ปัญหาทางระบายน้ำ

- รางและท่อระบายน้ำมีไม่ถึงและต่อเนื่องกัน บางแห่งท่อระบายน้ำตันขึ้น ขนาดไม่เหมาะสม ทำให้น้ำไหลไม่สะดวกเกิดน้ำท่วมในช่วงฤดูฝน

- งบประมาณมีจำนวนจำกัด ไม่สามารถดำเนินการได้ทั่วพื้นที่

/ความต้องการ...

ความต้องการ/แนวทางแก้ไข

- ออกแบบวางแผนสร้างรางและท่อระบายน้ำเพิ่มเติมและให้มีความต่อเนื่อง พร้อมทั้งปรับปรุงให้สามารถใช้งานได้มีประสิทธิภาพ

- ประสานหน่วยงานที่เกี่ยวข้องในการจัดสรรงบประมาณดำเนินการ

๑.๓ ปัญหาการมีโทรศัพท์สาธารณะไม่เพียงพอ

- ระบบการบริการโทรศัพท์สาธารณะขององค์การโทรศัพท์ยังไม่ครอบคลุมทุกพื้นที่ ปัญหาโทรศัพท์สาธารณะชำรุด ใช้การไม่ได้ ไม่ได้รับการซ่อมแซมแก้ไข

ความต้องการ/แนวทางแก้ไข

- ประสานงานองค์การโทรศัพท์ในการติดตั้งตู้โทรศัพท์สาธารณะเพิ่มเติมให้ครอบคลุมพื้นที่ และซ่อมบำรุงตู้โทรศัพท์ที่ชำรุดให้สามารถใช้งานได้มีประสิทธิภาพ

๑.๔ ปัญหาไฟฟ้าสาธารณะไม่เพียงพอ

- ปัญหาระบบไฟฟ้าสาธารณะที่ติดตั้งในชุมชน/หมู่บ้านยังไม่ทั่วถึง และบางแห่งชำรุดใช้การไม่ได้ ทำให้ประชาชนไม่ได้รับความสะดวกในการสัญจรเวลากลางคืน

ความต้องการ/แนวทางแก้ไข

- ขยายไฟฟ้าสาธารณะให้ครอบคลุมทั่วถึงทุกตรอกซอย พร้อมทั้งตรวจสอบแก้ไขจุดที่ชำรุดให้มีสภาพใช้งานได้ดี

๑.๕ ปัญหาขาดแคลนน้ำสำหรับอุปโภค บริโภคในฤดูแล้ง

- เนื่องจากสภาพดินส่วนใหญ่เป็นดินเหนียวปนทราย ไม่มีแม่น้ำไหลผ่าน ต้องอาศัยน้ำฝนเป็นหลัก แหล่งน้ำส่วนใหญ่มีสภาพตื้นเขินไม่สามารถ กักเก็บน้ำได้ตลอดปี

ความต้องการ/แนวทางแก้ไข

- ขุดลอกหนองน้ำ สระ อ่างเก็บน้ำเดิมในเขตพื้นที่ให้สามารถรองรับปริมาณน้ำเพื่อเก็บกักน้ำไว้ในฤดูแล้ง

๑.๖ ปัญหาระบบประปาหมู่บ้านไม่เพียงพอ

- แหล่งน้ำมีไม่เพียงพอสำหรับผลิตน้ำประปา บริการประปาไม่ทั่วถึง ระบบประปายังไม่ได้มาตรฐาน ขาดบุคลากรที่มีความรู้ความสามารถเฉพาะทางในการดำเนินการและแก้ไขปัญหา

- องค์การบริหารส่วนตำบลมีงบประมาณจำกัด ไม่สามารถดำเนินการได้ทั่วทั้งพื้นที่

ความต้องการ/แนวทางแก้ไข

- ขยายเขตบริการประปาให้ทั่วถึงทุกหมู่บ้าน

- ขุดลอกแหล่งน้ำเดิมเพื่อเพิ่มพื้นที่รองรับน้ำ

- จัดส่งบุคลากรฝึกอบรมเพื่อเพิ่มพูนความรู้/ทักษะ

- ประสานหน่วยงานที่เกี่ยวข้องในการจัดสรรงบประมาณดำเนินการ

๒. ปัญหาด้านเศรษฐกิจ

๒.๑ ปัญหาการว่างงาน มีรายได้ต่ำ ขาดทักษะและการบริหารจัดการในการประกอบอาชีพ

- ราษฎรขาดความรู้และโอกาสในการประกอบอาชีพ ไม่ได้รับการส่งเสริมและให้ความรู้ในการประกอบอาชีพจากทางราชการ ไม่มีอาชีพเสริมและไม่ให้ความสนใจ ไม่มีเงินทุนในการประกอบอาชีพ ได้รับการสนับสนุนจากภาครัฐและเอกชนไม่ทั่วถึง

/- ราษฎร...

- ราษฎรขาดการรวมกลุ่มอาชีพ ไม่ได้รับการส่งเสริมและสนับสนุนอาชีพ ไม่มีเงินทุนในการประกอบอาชีพ ขาดความรู้ความสามารถในการประกอบอาชีพ ขาดความรู้ความเข้าใจเกี่ยวกับประโยชน์และความสำคัญของการรวมกลุ่ม

ความต้องการ/แนวทางแก้ไข

- ส่งเสริมให้ความรู้ ฝึกอบรมและฝึกทักษะเพิ่มเติมด้านการประกอบอาชีพ เพื่อเพิ่มรายได้แก่ราษฎร ตลอดจนจัดหาตลาดในชุมชนและเครือข่ายนอกชุมชนเพื่อการจำหน่ายผลผลิต/ผลิตภัณฑ์
- ประสานงานหน่วยงานที่เกี่ยวข้องในการจัดฝึกอบรมอาชีพ

**๓. ปัญหาด้านสังคมและชุมชน - การศึกษา**

**๓.๑ ปัญหาความปลอดภัยในชีวิตและทรัพย์สินของประชาชน**

- ราษฎรขาดความรู้ทางด้านกฎหมาย มีอุบัติเหตุจากการสัญจรบนท้องถนนและภัยต่าง ๆ เกิดขึ้นในหมู่บ้านบ่อยครั้ง การรักษาความสงบเรียบร้อยของประชาชนดูแลไม่ทั่วถึง

**๓.๒ ปัญหาการแพร่ระบาดของยาเสพติด**

- อัตราการแพร่ระบาดของยาเสพติดในกลุ่มเยาวชนในเขตพื้นที่มีเพิ่มขึ้น เยาวชนขาดการดูแลเอาใจใส่จากครอบครัว

**๓.๓ ปัญหาการส่งเสริมและสนับสนุนกิจกรรมด้านศาสนา วัฒนธรรม ประเพณีท้องถิ่น**

- การอนุรักษ์ ฟื้นฟู และสนับสนุนการจัดกิจกรรมทางศาสนาและงานประเพณีไม่ต่อเนื่องและจริงจัง ไม่มีผู้สืบทอด สืบค้นในการอนุรักษ์ฟื้นฟูด้านวัฒนธรรม ประเพณี และภูมิปัญญาท้องถิ่น

- ประชาชนขาดจิตสำนึกในการอนุรักษ์ศิลปวัฒนธรรมอันดีงามของท้องถิ่น ขาดศูนย์กลางสถานที่ในการวางแผนเกี่ยวกับการศึกษา ศาสนา วัฒนธรรม

**๓.๔ ปัญหาเกี่ยวกับการส่งเสริมสนับสนุนการศึกษาของเด็ก เยาวชน ผู้ด้อยโอกาส**

- ขาดโอกาสทางการศึกษาและการเรียนต่อเนื่องจากประชาชนมีรายได้น้อย ขาดแคลนทุนการศึกษาสำหรับนักเรียน

- ขาดแคลนทุนการศึกษา วัสดุ อุปกรณ์ สื่อการเรียนการสอน เป็นต้น

**๓.๕ ปัญหาการขาดการดูแลป้องกันควบคุมโรคติดต่อจากสัตว์พาหะ**

- ยังมีการแพร่ระบาดของโรคติดต่อที่เกิดจากยุง การป้องกันโรคพิษสุนัขบ้า ขาดการป้องกันและกำจัดโรคที่เกิดจากสัตว์

**๓.๖ ปัญหาด้านคุณภาพชีวิต**

- ประชาชนบางส่วนยังมีสุขภาพอนามัยไม่ดีพอ เนื่องจากปัญหาความยากจน

**๓.๗ ปัญหาการสงเคราะห์ราษฎรผู้ด้อยโอกาส คนชรา เด็ก ผู้พิการ ผู้ยากไร้**

- การได้รับความช่วยเหลือไม่ทั่วถึง เป็นธรรม ผู้สูงอายุได้รับเบี้ยยังชีพไม่เพียงพอ

ความต้องการ/แนวทางแก้ไข

- รณรงค์ต่อต้านและป้องกันการแพร่ระบาดของยาเสพติด โดยประสานงานกับปกครองในเขตพื้นที่และสถานีตำรวจในพื้นที่รับผิดชอบ

- จัดให้มีสวัสดิการสังคมสำหรับผู้สูงอายุ และผู้ด้อยโอกาส

- จัดให้มีการส่งเสริมกิจกรรมทางการศึกษา สนับสนุนสถาบันการศึกษาในเขต

องค์การบริหารส่วนตำบล ตลอดจนให้การดูแลและพัฒนาศูนย์พัฒนาเด็กเล็กก่อนวัยเรียน

/- จัดให้มี...



- จัดให้มีการส่งเสริมด้านกีฬาแก่ประชาชนและเยาวชนเป็นประจำ
- ส่งเสริมประเพณี วัฒนธรรม และกิจกรรมต่างๆ โดยให้ประชาชนทุกคนได้มีส่วนร่วม

#### ๔. ปัญหาการเมือง การบริหาร

๔.๑ ปัญหาการขาดความรู้ความเข้าใจด้านการเมือง การปกครอง กฎหมายรัฐธรรมนูญ การเลือกตั้ง

- ประชาชนยังไม่ให้ความสนใจตระหนักเห็นความสำคัญของการเข้ามามีส่วนร่วม และตรวจสอบการทำงานขององค์การบริหารส่วนตำบล และประชาชนยังขาดความรู้ความเข้าใจในบทบาทหน้าที่การทำงาน การบริหารกิจการขององค์การบริหารส่วนตำบล

๔.๒ ปัญหาความไม่เข้าใจในบทบาทหน้าที่ของตนเองของสมาชิกสภาท้องถิ่น บทบาทของพนักงานองค์การบริหารส่วนตำบล ยังขาดวิสัยทัศน์ จิตสำนึกที่ดีในการปฏิบัติงาน

๔.๓ ปัญหาเครื่องมือเครื่องใช้และสถานที่ในการปฏิบัติงานไม่เพียงพอ

- ขาดอาคารบ้านพักของพนักงานฯ ทำให้ไม่สามารถอยู่ปฏิบัติหน้าที่ได้อย่างเต็มที่
- วัสดุ อุปกรณ์ เครื่องใช้สำนักงานมีไม่เพียงพอต่อการให้บริการประชาชน

๔.๔ ปัญหาการพัฒนาจัดเก็บรายได้ ยังไม่สามารถจัดเก็บภาษีได้ทั่วถึง ประชาชนยังไม่เข้าใจในการที่ต้องเสียภาษีให้ท้องถิ่น ทำให้มีข้อจำกัดทางด้านงบประมาณในการบริหารงานพัฒนา

๔.๕ ปัญหาความไม่เป็นระเบียบเรียบร้อยของบ้านเมือง เช่น มีการทิ้งขยะมูลฝอย สิ่งปฏิกูลในที่สาธารณะ คูคลองและบนถนนหนทาง มีการบุกรุกที่สาธารณะ

##### ความต้องการ/แนวทางแก้ไข

- ส่งเสริมสร้างความรู้ ความเข้าใจงานของท้องถิ่นให้แก่ผู้นำท้องถิ่นและประชาชน
- ประชาสัมพันธ์เผยแพร่ข่าวสาร ความรู้ให้แก่ประชาชนอย่างเข้าใจง่าย ทั่วถึง
- เพิ่มประสิทธิภาพในการจัดเก็บภาษีขององค์การบริหารส่วนตำบล
- สร้างจิตสำนึกให้แก่ประชาชนในเรื่องการรักษาระเบียบวินัย

#### ๕. ปัญหาด้านทรัพยากรธรรมชาติและสิ่งแวดล้อม

๕.๑ ประชาชนไม่ตระหนักถึงคุณค่าและเห็นความสำคัญของป่าไม้ ขาดการดูแลรักษาอนุรักษ์แหล่งน้ำและการปลูกต้นไม้

๕.๒ ปัญหาเกี่ยวกับการอนุรักษ์ทรัพยากรธรรมชาติและสิ่งแวดล้อม ประชาชนขาดจิตสำนึกในการมีส่วนร่วมในการอนุรักษ์ทรัพยากรธรรมชาติและสิ่งแวดล้อม ขาดการอนุรักษ์ดินและน้ำ

๕.๓ ปัญหาสิ่งแวดล้อมเป็นพิษเกิดจากการเลี้ยงสัตว์ในพื้นที่ ส่งกลิ่นเหม็นสร้างความรำคาญต่อชุมชน

๕.๔ ไม่มีสวนสาธารณะเพื่อใช้เป็นสถานที่พักผ่อนของประชาชน สนามเด็กเล่น สวนสุขภาพประจำหมู่บ้าน

##### ความต้องการ/แนวทางแก้ไข

- ปรับปรุงภูมิทัศน์ในเขตองค์การบริหารส่วนตำบล จัดให้มีสวนสาธารณะ สวนสุขภาพประจำตำบล

- รมรงค์สร้างจิตสำนึกการมีส่วนร่วมอนุรักษ์ทรัพยากรธรรมชาติและสิ่งแวดล้อม

## ๕. ภารกิจ อำนาจหน้าที่ขององค์การบริหารส่วนตำบล

การพัฒนาท้องถิ่นขององค์การบริหารส่วนตำบลประตูปูนั้น เป็นการสร้างความเข้มแข็งของชุมชนในการร่วมคิด ร่วมแก้ไขปัญหา ร่วมสร้าง ร่วมจัดทำ ส่งเสริมความเข้มแข็งของชุมชนในเขตพื้นที่ขององค์การบริหารส่วนตำบลให้มีส่วนร่วมในการพัฒนาท้องถิ่นในทุกด้าน การพัฒนาองค์การบริหารส่วนตำบลจะสมบูรณ์ได้ จำเป็นต้องอาศัยความร่วมมือของชุมชนในพื้นที่ เกิดความตระหนักร่วมกันแก้ไขปัญหาและความเข้าใจในแนวทางแก้ไขปัญหากันอย่างจริงจัง องค์การบริหารส่วนตำบลยังได้เน้นให้คนเป็นศูนย์กลางของการพัฒนาในทุกกลุ่มทุกวัยของประชากร นอกจากนั้นยังได้เน้นการส่งเสริมและสนับสนุนให้การศึกษาเด็กก่อนวัยเรียน และพัฒนาเยาวชนให้พร้อมที่จะเป็นบุคลากรที่มีคุณภาพ โดยยึดกรอบแนวทางในการจัดระเบียบการศึกษา ส่วนด้านพัฒนาอาชีพนั้นจะเน้นพัฒนาเศรษฐกิจชุมชนพึ่งตนเองในท้องถิ่น และยังจัดให้ตั้งเศรษฐกิจแบบพอเพียงโดยส่วนรวม

การวิเคราะห์ภารกิจ อำนาจหน้าที่ขององค์การบริหารส่วนตำบล ตามพระราชบัญญัติสภาตำบลและองค์การบริหารส่วนตำบล พ.ศ. ๒๕๓๗ และตามพระราชบัญญัติกำหนดแผนและขั้นตอนการกระจายอำนาจให้องค์กรปกครองส่วนท้องถิ่น พ.ศ. ๒๕๔๒ และรวบรวมกฎหมายอื่นของ อบต. ใช้เทคนิค SWOT เข้ามาช่วย ทั้งนี้ เพื่อให้ทราบว่าองค์การบริหารส่วนตำบลมีอำนาจหน้าที่ที่จะเข้าไปดำเนินการแก้ไขปัญหาในเขตพื้นที่ให้ตรงกับความต้องการของประชาชนได้อย่างไร โดยวิเคราะห์จุดแข็ง จุดอ่อน โอกาส อุปสรรคในการดำเนินการตามภารกิจตามหลัก SWOT องค์การบริหารส่วนตำบลประตูปูน กำหนดวิธีการดำเนินการตามภารกิจสอดคล้องกับแผนพัฒนาเศรษฐกิจและสังคมแห่งชาติ แผนพัฒนาจังหวัด แผนพัฒนาอำเภอ แผนพัฒนาตำบล นโยบายของรัฐบาล และนโยบายของผู้บริหารท้องถิ่น ทั้งนี้ สามารถวิเคราะห์ภารกิจให้ตรงกับสภาพปัญหา โดยสามารถกำหนดแบ่งภารกิจได้เป็น ๗ ด้าน ซึ่งภารกิจดังกล่าวถูกกำหนดอยู่ในพระราชบัญญัติสภาตำบลและองค์การบริหารส่วนตำบล พ.ศ. ๒๕๓๗ และตามพระราชบัญญัติกำหนดแผนและขั้นตอนการกระจายอำนาจให้องค์กรปกครองส่วนท้องถิ่น พ.ศ. ๒๕๔๒ ดังนี้

### ๕.๑ ด้านโครงสร้างพื้นฐาน มีภารกิจที่เกี่ยวข้องดังนี้

- (๑) จัดให้มีและบำรุงรักษาทางน้ำและทางบก (มาตรา ๖๗ (๑))
- (๒) ให้มีน้ำเพื่อการอุปโภค บริโภค และการเกษตร (มาตรา ๖๘ (๑))
- (๓) ให้มีและบำรุงการไฟฟ้าหรือแสงสว่างโดยวิธีอื่น (มาตรา ๖๘ (๒))
- (๔) ให้มีและบำรุงรักษาทางระบายน้ำ (มาตรา ๖๘ (๓))
- (๕) การสาธารณสุข โภค และการก่อสร้างอื่นๆ (มาตรา ๑๖ (๔))
- (๖) การสาธารณสุข การ (มาตรา ๑๖ (๕))

### ๕.๒ ด้านส่งเสริมคุณภาพชีวิต มีภารกิจที่เกี่ยวข้อง ดังนี้

- (๑) ส่งเสริมการพัฒนาสตรี เด็ก เยาวชน ผู้สูงอายุ และผู้พิการ (มาตรา ๖๗ (๖))
- (๒) ป้องกันโรคและระงับโรคติดต่อ (มาตรา ๖๗ (๓))
- (๓) ให้มีและบำรุงสถานที่ประชุม การกีฬา การพักผ่อนหย่อนใจและสวนสาธารณะ (มาตรา ๖๘ (๔))
- (๔) การสังคมสงเคราะห์ และการพัฒนาคุณภาพชีวิตเด็ก สตรี คนชรา และผู้ด้อยโอกาส (มาตรา ๑๖ (๑๐))

/ (๕) การปรับปรุง...

- (๕) การปรับปรุงแหล่งชุมชนแออัดและการจัดการเกี่ยวกับที่อยู่อาศัย (มาตรา ๑๖(๒))
- (๖) การส่งเสริมประชาธิปไตย ความเสมอภาค และสิทธิเสรีภาพของประชาชน (มาตรา ๑๖ (๕))
- (๗) การสาธารณสุข การอนามัยครอบครัวและการรักษาพยาบาล (มาตรา ๑๖ (๑๙))

**๕.๓ ด้านการจัดระเบียบชุมชน สังคม และการรักษาความสงบเรียบร้อย มีภารกิจที่เกี่ยวข้อง ดังนี้**

- (๑) การป้องกันและบรรเทาสาธารณภัย (มาตรา ๖๗ (๔))
- (๒) การคุ้มครองดูแลและรักษาทรัพย์สินอันเป็นสาธารณสมบัติของแผ่นดิน (มาตรา ๖๘ (๘))
- (๓) การผังเมือง (มาตรา ๖๘ (๑๓))
- (๔) จัดให้มีที่จอดรถ (มาตรา ๑๖ (๓))
- (๕) การรักษาความสะอาดและความเป็นระเบียบเรียบร้อยของบ้านเมือง (มาตรา ๑๖ (๑๗))
- (๖) การควบคุมอาคาร (มาตรา ๑๖ (๒๘))

**๕.๔ ด้านการวางแผน การส่งเสริมการลงทุน พาณิชยกรรมและการท่องเที่ยว มีภารกิจที่เกี่ยวข้อง ดังนี้**

- (๑) ส่งเสริมให้มีอุตสาหกรรมในครอบครัว (มาตรา ๖๘ (๖))
- (๒) ให้มีและส่งเสริมกลุ่มเกษตรกร และกิจการสหกรณ์ (มาตรา ๖๘ (๕))
- (๓) บำรุงและส่งเสริมการประกอบอาชีพของราษฎร (มาตรา ๖๘ (๗))
- (๔) ให้มีตลาด (มาตรา ๖๘ (๑๐))
- (๕) การท่องเที่ยว (มาตรา ๖๘ (๑๒))
- (๖) กิจการเกี่ยวกับการพาณิชย์ (มาตรา ๖๘ (๑๑))
- (๗) การส่งเสริม การฝึกและประกอบอาชีพ (มาตรา ๑๖ (๖))
- (๘) การพาณิชยกรรมและการส่งเสริมการลงทุน (มาตรา ๑๖ (๗))

**๕.๕ ด้านการบริหารจัดการและการอนุรักษ์ทรัพยากรธรรมชาติและสิ่งแวดล้อม มีภารกิจที่เกี่ยวข้อง ดังนี้**

- (๑) คุ้มครอง ดูแล และบำรุงรักษาทรัพยากรธรรมชาติและสิ่งแวดล้อม (มาตรา ๖๗ (๗))
- (๒) รักษาความสะอาดของถนน ทางน้ำ ทางเดิน และที่สาธารณะ รวมทั้งกำจัดมูลฝอย และสิ่งปฏิกูล (มาตรา ๖๗ (๒))
- (๓) การจัดการสิ่งแวดล้อมและมลพิษต่างๆ (มาตรา ๑๗ (๑๒))

**๕.๖ ด้านการศาสนา ศิลปวัฒนธรรม จารีตประเพณี และภูมิปัญญาท้องถิ่น มีภารกิจที่เกี่ยวข้อง ดังนี้**

- (๑) บำรุงรักษาศิลปะ จารีตประเพณี ภูมิปัญญาท้องถิ่น และวัฒนธรรมอันดีของท้องถิ่น (มาตรา ๖๗ (๘))
- (๒) ส่งเสริมการศึกษา ศาสนา และวัฒนธรรม (มาตรา ๖๗ (๕))
- (๓) การจัดการศึกษา (มาตรา ๑๖ (๙))
- (๔) การส่งเสริมการกีฬา จารีตประเพณี และวัฒนธรรมอันดีงามของท้องถิ่น (มาตรา ๑๗ (๑๘))

/๕.๗ ด้านการบริหาร...

**๕.๗ ด้านการบริหารจัดการและการสนับสนุนการปฏิบัติภารกิจของส่วนราชการ และองค์กรปกครองส่วนท้องถิ่น มีภารกิจที่เกี่ยวข้อง ดังนี้**

- (๑) สนับสนุนสภาพตำบลและองค์กรปกครองส่วนท้องถิ่นอื่นในการพัฒนาท้องถิ่น (มาตรา ๔๕ (ก))
- (๒) ปฏิบัติหน้าที่อื่นตามที่ทางราชการมอบหมายโดยจัดสรรงบประมาณหรือบุคลากร ให้ตามความจำเป็นและสมควร (มาตรา ๖๗ (๙))
- (๓) ส่งเสริมการมีส่วนร่วมของราษฎร ในการมีมาตรการป้องกัน (มาตรา ๑๖ (๑๖))
- (๔) การประสานและให้ความร่วมมือในการปฏิบัติหน้าที่ขององค์กรปกครองส่วนท้องถิ่น (มาตรา ๑๗ (ก))
- (๕) การสร้างและบำรุงรักษาทางบกและทางน้ำที่เชื่อมต่อระหว่างองค์กรปกครอง ส่วนท้องถิ่นอื่น (มาตรา ๑๗ (๑๖))

ภารกิจทั้ง ๗ ด้านตามที่กฎหมายกำหนดให้อำนาจองค์การบริหารส่วนตำบล สามารถจะแก้ไข ปัญหาขององค์การบริหารส่วนตำบลประทัดได้เป็นอย่างดี มีประสิทธิภาพและประสิทธิผล โดยคำนึงถึง ความต้องการของประชาชนในเขตพื้นที่ประกอบด้วย การดำเนินการขององค์การบริหารส่วนตำบล จะต้อง สอดคล้องกับแผนพัฒนาเศรษฐกิจและสังคมแห่งชาติ แผนพัฒนาจังหวัด แผนพัฒนาอำเภอ แผนพัฒนาตำบล นโยบายของรัฐบาล และนโยบายของผู้บริหารขององค์การบริหารส่วนตำบลเป็นสำคัญ

**หมายเหตุ:** มาตรา ๖๗, ๖๘ หมายถึง พ.ร.บ. สภาพตำบลและองค์การบริหารส่วนตำบล พ.ศ.๒๕๔๓  
มาตรา ๑๖, ๑๗ และ ๔๕ หมายถึง พ.ร.บ. กำหนดแผนและขั้นตอนกระจายอำนาจให้แก่องค์กรปกครองส่วนท้องถิ่น พ.ศ. ๒๕๔๒

**๖. ภารกิจหลักและภารกิจรองที่องค์การบริหารส่วนตำบลจะดำเนินการ**

**ภารกิจหลัก**

๑. ด้านการปรับปรุงโครงสร้างพื้นฐาน
๒. ด้านการส่งเสริมคุณภาพชีวิต
๓. ด้านการจัดระเบียบชุมชน สังคม และการรักษาความสงบเรียบร้อย
๔. ด้านการอนุรักษ์ทรัพยากรธรรมชาติและสิ่งแวดล้อม
๕. ด้านการพัฒนาการเมืองและการบริหาร
๖. ด้านการส่งเสริมการศึกษา
๗. ด้านการป้องกันและบรรเทาสาธารณภัย

**ภารกิจรอง**

๑. การฟื้นฟูวัฒนธรรมและส่งเสริมประเพณี
๒. การสนับสนุนและส่งเสริมศักยภาพกลุ่มอาชีพ
๓. การส่งเสริมการเกษตรและการประกอบอาชีพทางการเกษตร
๔. ด้านการวางแผน การส่งเสริมการลงทุน

/๗. สรุปปัญหา...

## ๗. สรุปปัญหา และแนวทางในการกำหนดโครงสร้างส่วนราชการและกรอบอัตรากำลัง

องค์การบริหารส่วนตำบลประทัดบุ กำหนดโครงสร้างการแบ่งส่วนราชการออกเป็น ๔ ส่วนราชการ ได้แก่

- ๑) สำนักงานปลัดองค์การบริหารส่วนตำบล
- ๒) ส่วนการคลัง
- ๓) ส่วนโยธา
- ๔) ส่วนการศึกษา ศาสนาและวัฒนธรรม

ทั้งนี้ ได้กำหนดกรอบอัตรากำลังข้าราชการจำนวนทั้งสิ้น ๒๐ อัตรา พนักงานจ้างตามภารกิจประเภทผู้มีคุณวุฒิ จำนวน ๕ อัตรา พนักงานจ้างตามภารกิจประเภทผู้มีทักษะ จำนวน ๔ อัตรา พนักงานจ้างทั่วไป จำนวน ๓ อัตรา รวมกำหนดตำแหน่งเกี่ยวกับบุคลากรทั้งสิ้น จำนวน ๓๒ อัตรา

แต่เนื่องจากที่ผ่านมาองค์การบริหารส่วนตำบลประทัดบุ มีภารกิจและปริมาณงานที่เพิ่มมากขึ้นจำนวนมากในส่วนการคลัง และจำนวนบุคลากรที่มีอยู่ไม่เพียงพอต่อการปฏิบัติภารกิจให้สำเร็จลุล่วงได้อย่างมีประสิทธิภาพ และประสิทธิผล ดังนั้น จึงมีความจำเป็นต้องขอกำหนดตำแหน่งขึ้นใหม่ โดยเป็นข้าราชการจำนวน ๑ อัตรา เพื่อรองรับปริมาณงานที่เพิ่มมากขึ้น และแก้ไขปัญหาการบริหารงานภายในส่วนการคลังขององค์การบริหารส่วนตำบลได้อย่างมีประสิทธิภาพยิ่งขึ้นต่อไป

## ๘. โครงสร้างการกำหนดส่วนราชการ

จากสภาพปัญหาขององค์การบริหารส่วนตำบลประทัดบุดังกล่าว องค์การบริหารส่วนตำบลมีภารกิจ อำนาจหน้าที่ที่จะต้องดำเนินการแก้ไขปัญหาดังกล่าว ภายใต้อำนาจหน้าที่ที่กำหนดไว้ในพระราชบัญญัติสภาตำบลและองค์การบริหารส่วนตำบล พ.ศ. ๒๕๓๗ และที่แก้ไขเพิ่มเติมจนถึงปัจจุบัน และพระราชบัญญัติกำหนดแผนและขั้นตอนการกระจายอำนาจให้แก่องค์กรปกครองส่วนท้องถิ่น พ.ศ. ๒๕๔๒ โดยมีการกำหนดโครงสร้างส่วนราชการ ดังนี้

๑) **สำนักงานปลัดองค์การบริหารส่วนตำบล** ให้มีหน้าที่ความรับผิดชอบเกี่ยวกับราชการทั่วไปขององค์การบริหารส่วนตำบล และราชการที่มีได้กำหนดให้เป็นหน้าที่ของกองหรือส่วนราชการใดในองค์การบริหารส่วนตำบลโดยเฉพาะ รวมทั้งกำกับและเร่งรัดการปฏิบัติราชการของส่วนราชการในองค์การบริหารส่วนตำบลให้เป็นไปตามนโยบาย แนวทาง และแผนการปฏิบัติราชการขององค์การบริหารส่วนตำบล

๒) **ส่วนการคลัง** มีหน้าที่ความรับผิดชอบเกี่ยวกับงานการจ่าย การรับ การนำส่งเงิน การเก็บรักษาเงิน และเอกสารทางการเงิน การตรวจสอบใบสำคัญ ฎีกาเกี่ยวกับเงินเดือน ค่าจ้าง ค่าตอบแทน เงินบำเหน็จ บำนาญ เงินอื่น ๆ งานเกี่ยวกับการจัดทำงบประมาณ ฐานะทางการเงิน การจัดสรรเงินต่าง ๆ การจัดทำบัญชีทุกประเภท ทะเบียนคุมเงินรายได้และรายจ่ายต่าง ๆ การควบคุมการเบิกจ่าย งานทางบทดลองประจำเดือน ประจำปี งานเกี่ยวกับการพัสดุขององค์การบริหารส่วนตำบล และงานอื่น ๆ ที่เกี่ยวข้องและที่ได้รับมอบหมาย

/๓) ส่วนโยธา...

๓) ส่วนโยธา มีหน้าที่ความรับผิดชอบเกี่ยวกับการสำรวจ ออกแบบ การจัดทำข้อมูลทางด้านวิศวกรรม การจัดเก็บและทดสอบคุณภาพวัสดุ งานออกแบบและเขียนแบบ การตรวจสอบ การก่อสร้าง งานการควบคุมอาคารตามระเบียบกฎหมาย งานแผนการปฏิบัติ งานการก่อสร้างและซ่อมบำรุง การควบคุม การก่อสร้างและซ่อมบำรุง งานแผนงานด้านวิศวกรรมเครื่องจักรกล การรวบรวมประวัติ ติดตาม ควบคุมการ ปฏิบัติงานเครื่องจักรกล การควบคุม การบำรุงรักษาเครื่องจักรกลและยานพาหนะ งานเกี่ยวกับแผนงาน ควบคุม เก็บรักษา การเบิกจ่ายวัสดุ อุปกรณ์ อะไหล่ น้ำมันเชื้อเพลิงและงานอื่น ๆ ที่เกี่ยวข้องและที่ได้รับ มอบหมาย

๔) ส่วนการศึกษา ศาสนาและวัฒนธรรม มีหน้าที่ความรับผิดชอบเกี่ยวกับการปฏิบัติงาน ทางการศึกษา เกี่ยวกับการวิเคราะห์ วิจัยและพัฒนาหลักสูตร การแนะแนว การวัดผลประเมินผล การพัฒนา ตำราเรียน การวางแผนการศึกษาของมาตรฐานสถานศึกษา การจัดบริการส่งเสริมการศึกษา การใช้เทคโนโลยี ทางการศึกษา การเสนอแนะเกี่ยวกับการศึกษา ส่งเสริมการวิจัย การวางโครงการ สำรวจ เก็บรวบรวมข้อมูล สถิติการศึกษา เพื่อนำไปประกอบการพิจารณากำหนดนโยบายแผนงาน และแนวทางการปฏิบัติในการ จัดการศึกษา การเผยแพร่การศึกษา ช่วยปฏิบัติงานบริหารทั่วไปการบริหารงานบุคคลของพนักงานจ้าง ในสังกัดศูนย์พัฒนาเด็กเล็ก งานระบบข้อมูล และปฏิบัติหน้าที่อื่น ๆ ที่เกี่ยวข้องและที่ได้รับมอบหมาย

#### ๘.๑ โครงสร้างตามแผนอัตรากำลังพนักงานส่วนตำบลประทัดบุ

จากการที่องค์การบริหารส่วนตำบลประทัดบุ ได้กำหนดภารกิจหลักและภารกิจรอง ที่จะดำเนินการดังกล่าว โดยองค์การบริหารส่วนตำบลประทัดบุ กำหนดตำแหน่งของพนักงานส่วนตำบล ให้ตรงกับภารกิจดังกล่าวและในระยะแรกการกำหนดโครงสร้างส่วนราชการที่จะรองรับการดำเนินการตาม ภารกิจนั้น อาจกำหนดเป็นภารกิจอยู่ในงานหรือกำหนดเป็นฝ่าย และในระยะต่อไปเมื่อมีการดำเนินการตาม ภารกิจนั้น และองค์การบริหารส่วนตำบลประทัดบุ พิจารณาเห็นว่าภารกิจนั้นมีปริมาณงานมากพอที่จะ พิจารณาตั้งเป็นส่วนต่อไป ดังนี้

โครงสร้างตามแผนอัตรากำลังพนักงานส่วนตำบลประทุบท

โครงสร้างตามแผนอัตรากำลังปัจจุบัน	โครงสร้างตามแผนอัตรากำลังใหม่	หมายเหตุ
<p>๑. สำนักงานปลัดองค์การบริหารส่วนตำบล</p>	<p>๑. สำนักงานปลัดองค์การบริหารส่วนตำบล</p> <p>๑.๑ งานบริหารงานทั่วไป</p> <ul style="list-style-type: none"> <li>- งานสารบรรณ</li> <li>- งานอำนวยการและข้อมูลข่าวสาร</li> <li>- งานบริหารงานบุคคล</li> <li>- งานเลือกตั้ง</li> <li>- งานกิจการสภาองค์การบริหารส่วนตำบล</li> <li>- งานตรวจสอบภายใน</li> </ul> <p>๑.๒ งานนโยบายและแผน</p> <ul style="list-style-type: none"> <li>- งานนโยบายและแผน</li> <li>- งานวิชาการ</li> <li>- งานข้อมูลและการประชาสัมพันธ์</li> <li>- งานสารสนเทศและระบบคอมพิวเตอร์</li> <li>- งานงบประมาณ</li> </ul> <p>๑.๓ งานกฎหมายและคดี</p> <ul style="list-style-type: none"> <li>- งานกฎหมายและนิติกรรม</li> <li>- งานดำเนินการทางคดีและศาลปกครอง</li> <li>- งานร้องเรียน ร้องทุกข์ และอุทธรณ์</li> <li>- งานระเบียบการคลัง</li> <li>- งานข้อบัญญัติ อบต.</li> </ul> <p>๑.๔ งานป้องกันและบรรเทาสาธารณภัย</p> <ul style="list-style-type: none"> <li>- งานอำนวยการ</li> <li>- งานป้องกัน</li> <li>- งานช่วยเหลือฟื้นฟู</li> <li>- งานดับเพลิงและกู้ภัย</li> </ul> <p>๑.๕ งานสวัสดิการและพัฒนาชุมชน</p> <ul style="list-style-type: none"> <li>- งานสวัสดิการและพัฒนาชุมชน</li> <li>- งานสวัสดิการเด็กและเยาวชน</li> <li>- งานส่งเสริมอาชีพและพัฒนาสตรี</li> </ul> <p>๑.๖ งานสังคมสงเคราะห์</p> <ul style="list-style-type: none"> <li>- งานสวัสดิการและสังคมสงเคราะห์</li> <li>- งานสงเคราะห์เด็ก สตรี คนชรา และคนพิการและผู้ด้อยโอกาส</li> <li>- งานการพัฒนาคุณภาพชีวิตเด็ก สตรี คนชราและผู้ประสบปัญหาความยากจน</li> <li>- งานปัญหาแรงงานในพื้นที่</li> </ul>	

โครงสร้างตามแผนอัตรากำลังปัจจุบัน	โครงสร้างตามแผนอัตรากำลังใหม่	หมายเหตุ
<p>๒. ส่วนการคลัง</p>	<p>๑.๗ งานส่งเสริมการท่องเที่ยว - งานส่งเสริมการท่องเที่ยว - งานพัฒนาแหล่งท่องเที่ยว</p> <p>๑.๘ งานอนามัยและสิ่งแวดล้อม - งานสุขาภิบาลทั่วไป - งานสุขาภิบาลอาหารและสถานประกอบการ</p> <p>๑.๙ งานส่งเสริมสุขภาพและสาธารณสุข - งานอนามัยชุมชน - งานสาธารณสุขมูลฐาน - งานสุขศึกษา - งานควบคุมมาตรฐานอาหารและน้ำ - งานป้องกันยาเสพติด</p> <p>๑.๑๐ งานรักษาความสะอาด - งานรักษาความสะอาด - งานกำจัดมูลฝอย</p> <p><b>๒. ส่วนการคลัง</b></p> <p>๒.๑ งานการเงิน - งานรับเงินและเบิกจ่ายเงิน - งานจัดทำฎีกาเบิกจ่ายเงิน - งานเก็บรักษาเงิน</p> <p>๒.๒ งานการบัญชี - งานทะเบียนคลุมการเบิกจ่าย - งานงบการเงินและงบทดลอง - งานแสดงฐานะทางการเงิน</p> <p>๒.๓ งานพัฒนาและจัดเก็บรายได้ - งานภาษีอากร ค่าธรรมเนียมและค่าเช่า - งานพัฒนารายได้ - งานควบคุมกิจการค้าและค่าปรับ - งานทะเบียนควบคุมและเร่งรัดรายได้ - งานทะเบียนทรัพย์สินและแผนที่ภาษี</p> <p>๒.๔ งานทะเบียนทรัพย์สินและพัสดุ - งานพัสดุ - งานทะเบียนเบิกจ่ายวัสดุครุภัณฑ์และยานพาหนะ</p>	





๘.๒ การวิเคราะห์การกำหนดตำแหน่ง

องค์การบริหารส่วนตำบลประตึกบุ ได้วิเคราะห์การกำหนดตำแหน่งจากภารกิจที่จะดำเนินการในแต่ละส่วนราชการในอนาคต ๓ ปี ซึ่งเป็นตัวสะท้อนให้เห็นว่าปริมาณงานในแต่ละส่วนราชการมีเท่าใด เพื่อนำมาวิเคราะห์ว่าจะใช้ตำแหน่งใด จำนวนเท่าใด ในส่วนราชการใด ในระยะเวลา ๓ ปี ข้างหน้า จึงจะเหมาะสมกับภารกิจและปริมาณงาน และเพื่อให้ความคุ้มค่าต่อการใช้งบประมาณขององค์การบริหารส่วนตำบล และเพื่อให้การบริหารงานขององค์การบริหารส่วนตำบลเป็นไปอย่างมีประสิทธิภาพ ประสิทธิผล โดยนำผลการวิเคราะห์ตำแหน่งมาบันทึกข้อมูลลงในกรอบอัตรากำลัง ๓ ปี ดังนี้

กรอบอัตรากำลัง ๓ ปี ระหว่างปี ๒๕๕๘ - ๒๕๖๐

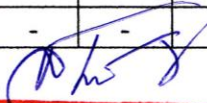
ส่วนราชการ	กรอบอัตรากำลังเดิม	กรอบอัตรากำลังที่คาดว่าจะต้องใช้ในช่วงระยะเวลา ๓ ปี ข้างหน้า			อัตรากำลังคนเพิ่ม/ลด			หมายเหตุ
		๒๕๕๘	๒๕๕๙	๒๕๖๐	๒๕๕๘	๒๕๕๙	๒๕๖๐	
นักบริหารงาน อบต. ๗ (ปลัด อบต.)	๑	๑	๑	๑	-	-	-	ว่างเดิม
นักบริหารงาน อบต. ๖ (รองปลัด อบต.)	๑	๑	๑	๑	-	-	-	
<b>สำนักปลัด อบต. (๐๑)</b>								
นักบริหารงานทั่วไป ๖ (หัวหน้าสำนักงานปลัด)	๑	๑	๑	๑	-	-	-	
นักพัฒนาชุมชน ๓ - ๕/๖ว	๑	๑	๑	๑	-	-	-	
เจ้าหน้าที่วิเคราะห์นโยบายและแผน ๓ - ๕/๖ว	๑	๑	๑	๑	-	-	-	
บุคลากร ๓ - ๕/๖ว	๑	๑	๑	๑	-	-	-	
เจ้าพนักงานธุรการ ๒ - ๔/๕	๑	๑	๑	๑	-	-	-	
เจ้าพนักงานป้องกันและบรรเทาสาธารณภัย ๒ - ๔/๕	๑	๑	๑	๑	-	-	-	
เจ้าหน้าที่บันทึกข้อมูล ๑ - ๓/๔	๑	๑	๑	๑	-	-	-	
<b>พนักงานจ้างตามภารกิจ (ประเภทผู้มีคุณวุฒิ)</b>								
ผู้ช่วยเจ้าหน้าที่ธุรการ	๑	๑	๑	๑	-	-	-	
ผู้ช่วยเจ้าหน้าที่บันทึกข้อมูล	๑	๑	๑	๑	-	-	-	
<b>พนักงานจ้างตามภารกิจ (ประเภทผู้มีทักษะ)</b>								
พนักงานขับรถยนต์	๑	๑	๑	๑	-	-	-	
พนักงานตักแต่งสวน	๑	๑	๑	๑	-	-	-	
<b>พนักงานจ้างทั่วไป</b>								
นักการภารโรง	๑	๑	๑	๑	-	-	-	
คนงานทั่วไป	๑	๑	๑	๑	-	-	-	
<b>ส่วนการคลัง (๐๒)</b>								
นักบริหารงานคลัง ๖ (หัวหน้าส่วนการคลัง)	๑	๑	๑	๑	-	-	-	ว่างเดิม
นักวิชาการเงินและบัญชี ๓ - ๕/๖ว	๑	๑	๑	๑	-	-	-	
เจ้าพนักงานการเงินและบัญชี ๒ - ๔/๕	๑	๑	๑	๑	-	-	-	
เจ้าพนักงานจัดเก็บรายได้ ๒ - ๔/๕	๑	๑	๑	๑	-	-	-	
เจ้าพนักงานพัสดุ ๒ - ๔/๕	๑	๑	๑	๑	-	-	-	
ผู้ช่วยเจ้าหน้าที่การเงินและบัญชี	๑	๑	๑	๑	-	-	-	

*(ลายเซ็น)*

/ส่วนโยธา...

**แผนอัตรากำลัง ๓ ปี (๒๕๕๘ - ๒๕๖๐)**  
 ได้รับความเห็นชอบจาก ก.อบต. จังหวัดสุรินทร์  
 ในการประชุมครั้งที่ ๓๓ / ๒๕๕๗ เมื่อวันที่ ๑๓ ก.ย. ๕๗  
 แก้ไขเพิ่มเติม (ฉบับที่.....) ถ้ามี

ส่วนราชการ	กรอบ อัตรา กำลัง เดิม	กรอบอัตราตำแหน่งที่คาดว่าจะต้องใช้ในช่วง ระยะเวลา ๓ ปี ข้างหน้า				อัตรากำลังคน เพิ่ม/ลด			หมายเหตุ
<b>ส่วนโยธา (๐๓)</b>									
นักบริหารงานช่าง ๗ (หัวหน้าส่วนโยธา)	๑	๑	๑	๑	-	-	-	ว่างเดิม	
นายช่างโยธา ๒ - ๔/๕	๑	๑	๑	๑	-	-	-		
<b>พนักงานจ้างตามภารกิจ (ประเภทผู้มีคุณวุฒิ)</b> ผู้ช่วยช่างโยธา	๑	๑	๑	๑	-	-	-		
<b>ส่วนการศึกษา ศาสนาและวัฒนธรรม (๐๔)</b>									
นักบริหารงานศึกษา ๖ (หัวหน้าส่วนการศึกษา)	๑	๑	๑	๑	-	-	-	ว่างเดิม	
นักวิชาการศึกษา ๓ - ๕/๖ว	๑	๑	๑	๑	-	-	-		
ครูผู้ดูแลเด็ก	๒	๒	๒	๒	-	-	-		
<b>พนักงานจ้างตามภารกิจ (ประเภทผู้มีคุณวุฒิ)</b> ผู้ช่วยเจ้าหน้าที่ธุรการ	๑	๑	๑	๑	-	-	-		
<b>พนักงานจ้างตามภารกิจ (ประเภทผู้มีทักษะ)</b> ผู้ช่วยครูผู้ดูแลเด็ก	๒	๒	๒	๒	-	-	-		
<b>พนักงานจ้างทั่วไป</b> ผู้ดูแลเด็ก (ปฏิบัติหน้าที่ดูแลเด็กเล็ก)	๑	๑	๑	๑	-	-	-		
<b>รวม</b>	<b>๓๒</b>	<b>๓๒</b>	<b>๓๒</b>	<b>๓๒</b>	<b>-</b>	<b>-</b>	<b>-</b>		

  
**แผนอัตรากำลัง ๓ ปี (๒๕๕๘ - ๒๕๖๐)**  
**ได้รับความเห็นชอบจาก ก.อบค. จังหวัดสุรินทร์**  
**ในการประชุมครั้งที่ ๓๗ / ๒๕๕๗ เมื่อวันที่ ๑๓ ก.ย. ๕๗**  
**แก้ไขเพิ่มเติม (ฉบับที่.....) ถ้ามี**

๙. ภาวะค่าใช้จ่ายเกี่ยวกับเงินเดือนและประโยชน์ตอบแทนอื่น (แยกตามส่วนราชการ)

ที่	ตำแหน่ง	จำนวน (คน)	เงินเดือน คนละ	รวม (บาท)	ขั้นที่เพิ่มในแต่ละปี		
					๒๕๕๘	๒๕๕๙	๒๕๖๐
๑	นักบริหารงาน อบต. ๗ (ปลัด อบต.)	๑	๒๙,๔๗๐	๓๕๓,๖๔๐	๑๒,๑๒๐	๑๒,๖๐๐	๑๒,๙๖๐
๒	นักบริหารงาน อบต. ๖ (รองปลัด อบต.)	๑	๒๕,๙๙๐	๓๑๑,๘๘๐	๑๐,๕๖๐	๑๐๘,๐๐	๑๑,๐๔๐
	รวมภาวะค่าใช้จ่ายฯ	๒	๕๕,๔๖๐	๖๖๕,๕๒๐	๒๒,๖๘๐	๑๒,๖๐๐	๒๔,๐๐๐

๑. สำนักงานปลัด อบต. ปัจจุบันจำนวน ๑๓ ตำแหน่ง ๑๓ อัตรา ดังนี้

ที่	ตำแหน่ง	จำนวน (คน)	เงินเดือน คนละ	รวม (บาท)	ขั้นที่เพิ่มในแต่ละปี		
					๒๕๕๘	๒๕๕๙	๒๕๖๐
๑	นักบริหารงานทั่วไป ๖	๑	๐	๒๗๘,๘๒๐	๑๐,๗๔๐	๑๐,๗๔๐	๑๐,๗๔๐
๒	นักพัฒนาชุมชน ๓ - ๕/๖ว	๑	๑๘,๕๙๐	๒๒๓,๐๘๐	๘,๕๒๐	๘,๘๘๐	๘,๗๖๐
๓	เจ้าหน้าที่วิเคราะห์นโยบายและแผน ๓ - ๕/๖ว	๑	๑๘,๕๙๐	๒๒๓,๐๘๐	๘,๕๒๐	๘,๘๘๐	๘,๗๖๐
๔	บุคลากร ๓ - ๕/๖ว	๑	๑๙,๓๐๐	๒๓๑,๖๐๐	๘,๘๘๐	๘,๗๖๐	๘,๗๖๐
๕	เจ้าพนักงานธุรการ ๒-๔/๕	๑	๑๑,๕๑๐	๑๓๘,๑๒๐	๕,๒๘๐	๕,๕๒๐	๕,๗๖๐
๖	เจ้าพนักงานป้องกันและบรรเทาสาธารณภัย ๒ - ๔/๕	๑	๑๑,๕๑๐	๑๓๘,๑๒๐	๕,๒๘๐	๕,๕๒๐	๕,๗๖๐
๗	เจ้าหน้าที่บันทึกข้อมูล ๑ - ๓/๔	๑	๙,๔๔๐	๑๑๓,๒๘๐	๔,๓๒๐	๔,๕๖๐	๔,๖๘๐
๘	ผู้ช่วยเจ้าหน้าที่ธุรการ	๑	๙,๔๐๐	๑๑๒,๘๐๐	๔,๕๖๐	๔,๘๐๐	๔,๙๒๐
๙	ผู้ช่วยเจ้าหน้าที่บันทึกข้อมูล	๑	๑๐,๐๗๐	๑๒๐,๘๔๐	๔,๙๒๐	๕,๐๔๐	๕,๒๘๐
๑๐	พนักงานขับรถยนต์	๑	๙,๗๓๐	๑๑๖,๗๖๐	๔,๖๘๐	๔,๙๒๐	๕,๑๖๐
๑๑	พนักงานตกแต่งสวน	๑	๑๐,๐๗๐	๑๒๐,๘๔๐	๔,๙๒๐	๕,๐๔๐	๕,๒๘๐
๑๒	นักการภารโรง	๑	๙,๐๐๐	๑๐๘,๐๐๐	๐	๐	๐
๑๓	คนงานทั่วไป	๑	๙,๐๐๐	๑๐๘,๐๐๐	๐	๐	๐
	รวมภาวะค่าใช้จ่ายฯ ของสำนักปลัด อบต.	๑๓	๑๔๖,๒๑๐	๒,๐๓๓,๓๔๐	๗๐,๖๒๐	๗๒,๖๖๐	๗๓,๘๖๐

๒. ส่วนการคลัง ปัจจุบันจำนวน ๖ ตำแหน่ง ๖ อัตรา ดังนี้

ที่	ตำแหน่ง	จำนวน (คน)	เงินเดือน คนละ	รวม (บาท)	ขั้นที่เพิ่มในแต่ละปี		
					๒๕๕๘	๒๕๕๙	๒๕๖๐
๑	นักบริหารงานคลัง ๖ (หัวหน้าส่วนการคลัง)	๑	๒๗,๗๗๐	๓๓๓,๒๔๐	๑๑,๐๔๐	๑๑,๑๖๐	๑๑,๙๒๐
๒	นักวิชาการเงินและบัญชี ๓ - ๕/๖ว	๑	๑๖,๘๘๐	๒๐๒,๕๖๐	๘,๐๔๐	๘,๑๖๐	๘,๖๔๐
๓	เจ้าพนักงานการเงินและบัญชี ๒ - ๔/๕	๑	๑๑,๕๑๐	๑๓๘,๑๒๐	๕,๒๘๐	๕,๕๒๐	๕,๗๖๐
๔	เจ้าพนักงานจัดเก็บรายได้ ๒ - ๔/๕	๑	๑๓,๘๒๐	๑๖๕,๘๔๐	๖,๐๐๐	๕,๘๘๐	๕,๗๖๐
๕	เจ้าพนักงานพัสดุ ๒ - ๔/๕	๑	๐	๑๙๘,๙๖๐	๗,๐๘๐	๗,๐๘๐	๗,๐๘๐
๖	ผู้ช่วยเจ้าหน้าที่การเงินและบัญชี	๑	๑๐,๔๗๐	๑๒๕,๖๔๐	๕,๐๔๐	๕,๒๘๐	๕,๕๒๐
	รวมภาวะค่าใช้จ่ายฯ ของส่วนการคลัง	๖	๘๐,๕๕๐	๑,๑๖๕,๓๖๐	๔๒,๔๘๐	๔๓,๐๘๐	๔๓,๖๘๐

ปี ๒๕๕๘ มีความต้องการกำหนดตำแหน่งเพิ่มขึ้น ๑ ตำแหน่ง ๑ อัตรา ดังนี้

ที่	ตำแหน่ง	จำนวน (คน)	เงินเดือน ขั้นต่ำ (๑)	เงินเดือน ขั้นสูง (๒)	เงินเดือนเฉลี่ย ที่ต้องตั้งไว้ (๑) + (๒) / ๒ X ๑๒
๑	นักวิชาการจัดเก็บรายได้	๑	๗,๑๔๐	๓๓,๓๑๐	๒๔๒,๗๐๐

๓. ส่วนโยธา ปัจจุบันจำนวน ๓ ตำแหน่ง ๓ อัตรา ดังนี้

ที่	ตำแหน่ง	จำนวน (คน)	เงินเดือน คนละ	รวม (บาท)	ขั้นที่เพิ่มในแต่ละปี		
					๒๕๕๘	๒๕๕๙	๒๕๖๐
๑	นักบริหารงานช่าง ๗ (หัวหน้าส่วนโยธา)	๑	๒๖,๕๘๐	๓๑๘,๙๖๐	๑๑,๑๖๐	๑๑,๕๒๐	๑๒,๐๐๐
๒	นายช่างโยธา ๒ - ๔/๕	๑	๐	๑๙๘,๙๖๐	๗,๐๘๐	๗,๐๘๐	๗,๐๘๐
๓	ผู้ช่วยช่างโยธา	๑	๙,๕๕๐	๑๑๔,๖๐๐	๔,๖๘๐	๔,๘๐๐	๕,๐๔๐
รวมภาระค่าใช้จ่ายฯ ของส่วนโยธา		๓	๓๖,๑๓๐	๖๓๒,๕๒๐	๒๒,๙๒๐	๒๓,๔๐๐	๒๔,๑๒๐

๔. ส่วนการศึกษา ศาสนาและวัฒนธรรม ปัจจุบันจำนวน ๖ ตำแหน่ง ๗ อัตรา ดังนี้

ที่	ตำแหน่ง	จำนวน (คน)	เงินเดือน คนละ	รวม (บาท)	ขั้นที่เพิ่มในแต่ละปี		
					๒๕๕๘	๒๕๕๙	๒๕๖๐
๑	นักบริหารงานศึกษา ๖ (หัวหน้าส่วนการศึกษา)	๑	๐	๒๗๘,๘๒๐	๑๐,๗๔๐	๑๐,๗๔๐	๑๐,๗๔๐
๒	นักวิชาการศึกษา ๓ - ๕/๖ว	๑	๑๙,๓๐๐	๒๓๑,๖๐๐	๘,๘๘๐	๘,๗๖๐	๘,๗๖๐
๓	ครูผู้ดูแลเด็ก	๒	๐	๐	๐	๐	๐
๔	ผู้ช่วยเจ้าหน้าที่ธุรการ	๑	๙,๔๐๐	๑๑๒,๘๐๐	๔,๕๖๐	๔,๘๐๐	๔,๙๒๐
๕	ผู้ช่วยครูผู้ดูแลเด็ก	๑	๙,๗๓๐	๑๑๖,๗๖๐	๔,๖๘๐	๔,๙๒๐	๕,๑๖๐
๖	ผู้ช่วยครูผู้ดูแลเด็ก	๑	๐	๐	๐	๐	๐
รวมภาระค่าใช้จ่ายฯ ของส่วนการศึกษา ศาสนาและวัฒนธรรม		๗	๓๘,๔๓๐	๗๓๙,๙๘๐	๒๘,๘๖๐	๒๙,๒๒๐	๒๙,๕๘๐

ตั้งงบประมาณรายจ่ายประจำปี ดังนี้

ที่	ปี ๒๕๕๘	ปี ๒๕๕๙	ปี ๒๕๖๐
๑	๒๐,๐๐๐,๐๐๐	๒๑,๐๐๐,๐๐๐	๒๒,๐๐๐,๐๐๐

**หมายเหตุ** การตั้งงบประมาณรายจ่ายประจำปี เป็นไปตามแนวทางการจัดทำงบประมาณรายจ่ายประจำปี ขององค์การบริหารส่วนตำบลประจักษ์ โดยประมาณการใกล้เคียงกับปีงบประมาณที่ผ่านมา หรือปีถัดไปเพิ่ม ๕

### ๙. ภาระค่าใช้จ่ายเกี่ยวกับเงินเดือนและประโยชน์ตอบแทนอื่น

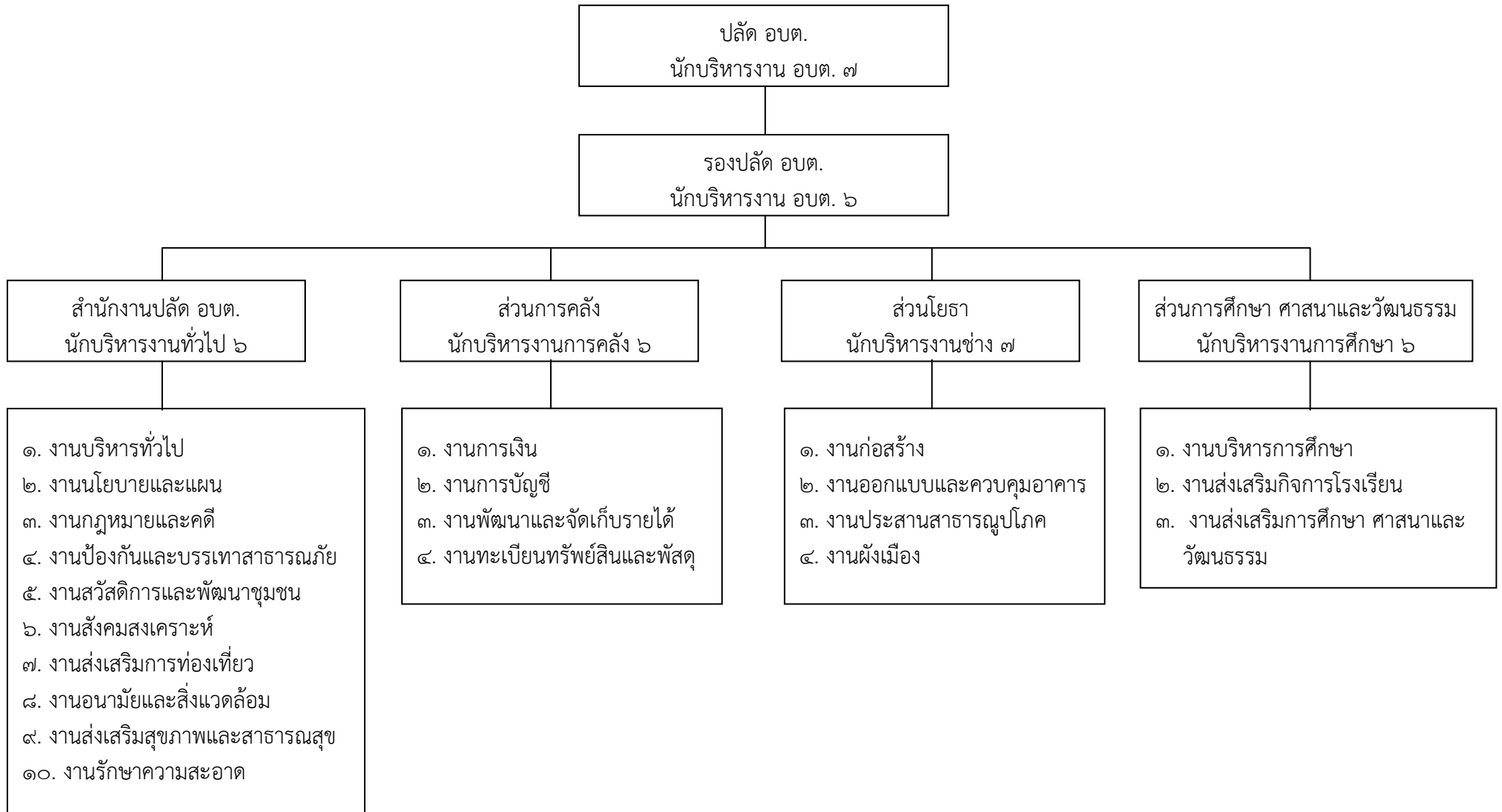
องค์การบริหารส่วนตำบลประทัดบุ ได้นำผลวิเคราะห์การกำหนดอัตราค่าจ้างพนักงานส่วนตำบล พนักงานจ้าง มาคำนวณภาระค่าใช้จ่ายด้านการบริหารงานบุคคล เพื่อควบคุมการใช้จ่ายด้านการบริหารงานบุคคลไม่ให้เกินกว่าร้อยละ ๔๐ ของงบประมาณรายจ่ายประจำปีให้เป็นไปตาม พ.ร.บ.ระเบียบบริหารงานบุคคลส่วนท้องถิ่น พ.ศ. ๒๕๔๒ ดังนี้

ที่	ตำแหน่ง/ชื่อสายงาน	ระดับตำแหน่ง	จำนวนทั้งหมด	จำนวนที่มีอยู่ปัจจุบัน			อัตราตำแหน่งที่คาดว่าจะต้องใช้ในช่วงระยะเวลา ๓ ปีข้างหน้า			อัตรากำลังคนเพิ่ม/ลด			ค่าภาระค่าใช้จ่ายที่เพิ่มขึ้น (๒)			ค่าภาระค่าใช้จ่ายรวม (๓)			หมายเหตุ
				จำนวนคน	เงินเดือน(๑)	๒๕๕๘	๒๕๕๙	๒๕๖๐	๒๕๕๘	๒๕๕๙	๒๕๖๐	๒๕๕๘	๒๕๕๙	๒๕๖๐	๒๕๕๘	๒๕๕๙	๒๕๖๐		
																		ก	
๑	ปลัด อบต. (นักบริหารงาน อบต.)	๗	๑	๓๕๓,๖๔๐	๑	๑	๑	-	-	-	๑๒,๑๒๐	๑๒,๖๐๐	๑๒,๙๖๐	๓๖๕,๗๖๐	๓๗๘,๓๖๐	๓๙๑,๓๒๐	ว่างเต็ม		
๒	รองปลัด อบต. (นักบริหารงาน อบต.)	๖	๑	๓๑๑,๘๘๐	๑	๑	๑	-	-	-	๑๐,๕๖๐	๑๐,๘๐๐	๑๑,๐๔๐	๓๒๒,๔๔๐	๓๓๓,๒๔๐	๓๔๔,๒๘๐			
๓	สำนักปลัด อบต. (๐๑)																		
๓	นักบริหารงานทั่วไป ๖ (หัวหน้าสำนักฯ)	๖	๑	๒๗๘,๘๒๐	๑	๑	๑	-	-	-	๑๐,๗๔๐	๑๐,๗๔๐	๑๐,๗๔๐	๒๘๙,๕๖๐	๓๐๐,๓๐๐	๓๑๑,๐๔๐			
๔	นักพัฒนาชุมชน	๕	๑	๒๒๓,๐๘๐	๑	๑	๑	-	-	-	๘,๕๒๐	๘,๘๘๐	๘,๗๖๐	๒๓๑,๖๐๐	๒๔๐,๔๘๐	๒๔๙,๒๔๐			
๕	เจ้าหน้าที่วิเคราะห์นโยบายและแผน	๕	๑	๒๒๓,๐๘๐	๑	๑	๑	-	-	-	๘,๕๒๐	๘,๘๘๐	๘,๗๖๐	๒๓๑,๖๐๐	๒๔๐,๔๘๐	๒๔๙,๒๔๐			
๖	บุคลากร	๕	๑	๒๓๑,๖๐๐	๑	๑	๑	-	-	-	๘,๘๘๐	๘,๗๖๐	๘,๗๖๐	๒๔๐,๔๘๐	๒๔๙,๒๔๐	๒๕๘,๐๐๐			
๗	เจ้าพนักงานธุรการ	๒	๑	๑๓๘,๑๒๐	๑	๑	๑	-	-	-	๕,๒๘๐	๕,๕๒๐	๕,๗๖๐	๑๔๓,๔๐๐	๑๔๘,๙๒๐	๑๕๕,๖๘๐			
๘	เจ้าพนักงานป้องกันฯ	๒	๑	๑๓๘,๑๒๐	๑	๑	๑	-	-	-	๕,๒๘๐	๕,๕๒๐	๕,๗๖๐	๑๔๓,๔๐๐	๑๔๘,๙๒๐	๑๕๕,๖๘๐			
๙	เจ้าหน้าที่บันทึกข้อมูล	๑	๑	๑๑๓,๒๘๐	๑	๑	๑	-	-	-	๔,๓๒๐	๔,๕๖๐	๔,๖๘๐	๑๑๗,๖๐๐	๑๒๒,๑๖๐	๑๒๖,๘๔๐			
<b>พนักงานจ้างตามภารกิจ (ประเภทผู้มีคุณวุฒิ)</b>																			
๑๐	ผู้ช่วยเจ้าหน้าที่ธุรการ	-	๑	๑๑๒,๘๐๐	๑	๑	๑	-	-	-	๔,๕๖๐	๔,๘๐๐	๔,๙๒๐	๑๑๗,๓๖๐	๑๒๒,๑๖๐	๑๒๗,๐๘๐			
๑๑	ผู้ช่วยเจ้าหน้าที่บันทึกข้อมูล	-	๑	๑๒๐,๘๔๐	๑	๑	๑	-	-	-	๔,๙๒๐	๕,๐๔๐	๕,๒๘๐	๑๒๕,๗๖๐	๑๓๐,๘๐๐	๑๓๖,๐๘๐			
<b>พนักงานจ้างตามภารกิจ (ประเภทผู้มีทักษะ)</b>																			
๑๒	พนักงานขับรถยนต์	-	๑	๑๑๖,๗๖๐	๑	๑	๑	-	-	-	๔,๖๘๐	๔,๙๒๐	๕,๑๖๐	๑๒๑,๔๔๐	๑๒๖,๓๖๐	๑๓๑,๕๒๐			
๑๓	พนักงานตักแต่งสวน	-	๑	๑๒๐,๘๔๐	๑	๑	๑	-	-	-	๔,๙๒๐	๕,๐๔๐	๕,๒๘๐	๑๒๕,๗๖๐	๑๓๐,๘๐๐	๑๓๖,๐๘๐			
<b>พนักงานจ้างทั่วไป</b>																			
๑๔	นักการภารโรง	-	๑	๑๐๘,๐๐๐	๑	๑	๑	-	-	-	๐	๐	๐	๑๐๘,๐๐๐	๑๐๘,๐๐๐	๑๐๘,๐๐๐			
๑๕	คนงานทั่วไป	-	๑	๑๐๘,๐๐๐	๑	๑	๑	-	-	-	๐	๐	๐	๑๐๘,๐๐๐	๑๐๘,๐๐๐	๑๐๘,๐๐๐			

/ส่วนการคลัง...

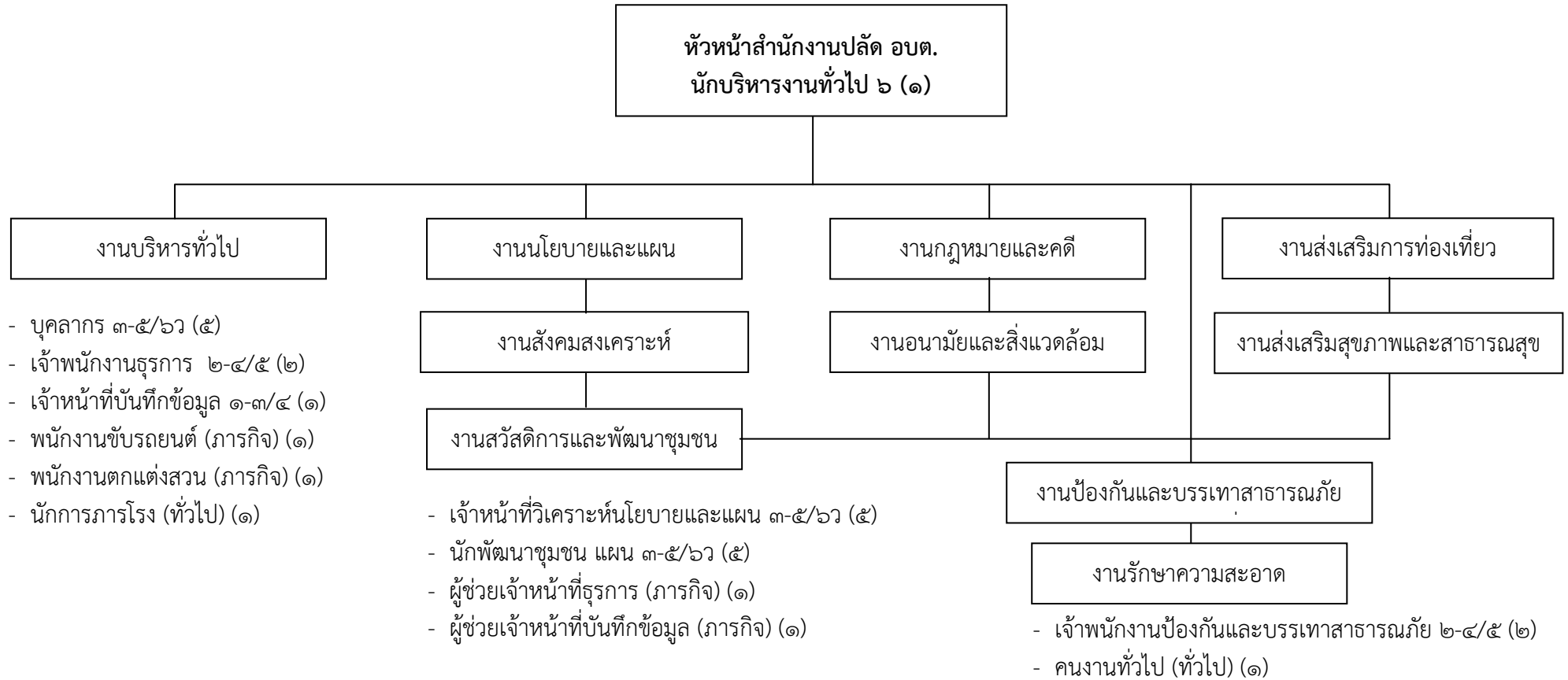
ที่	ตำแหน่ง/ชื่อสายงาน	ระดับตำแหน่ง	จำนวนทั้งหมด	จำนวนที่มีอยู่ปัจจุบัน			อัตราตำแหน่งที่คาดว่าจะต้องใช้ในช่วงระยะเวลา ๓ ปีข้างหน้า			อัตรากำลังคนเพิ่ม/ลด			ค่าภาระค่าใช้จ่ายที่เพิ่มขึ้น (๒)			ค่าภาระค่าใช้จ่ายรวม (๓)			หมายเหตุ
				จำนวนคน	เงินเดือน(๑)		๒๕๕๘	๒๕๕๙	๒๕๖๐	๒๕๕๘	๒๕๕๙	๒๕๖๐	๒๕๕๘	๒๕๕๙	๒๕๖๐	๒๕๕๘	๒๕๕๙	๒๕๖๐	
				ก							ข	ค	ง	ก+ข	ก+ข+ค	ก+ข+ค+ง			
<b>ส่วนการคลัง (๐๒)</b>																			
๑๖	หัวหน้าส่วนการคลัง (นักบริหารงานการคลัง)	๖	๑	๑	๓๓๓,๒๔๐	๑	๑	๑	-	-	-	๑๑,๐๔๐	๑๑,๑๖๐	๑๐,๙๒๐	๓๔๔,๒๘๐	๓๕๕,๔๔๐	๓๖๖,๓๖๐		
๑๗	นักวิชาการเงินและบัญชี	๕	๑	๑	๒๐๒,๕๖๐	๑	๑	๑	-	-	-	๘,๐๔๐	๘,๑๖๐	๘,๖๔๐	๒๑๐,๖๐๐	๒๑๘,๗๖๐	๒๒๗,๔๐๐		
๑๘	เจ้าพนักงานจัดเก็บรายได้	๓	๑	๑	๑๖๕,๘๔๐	๑	๑	๑	-	-	-	๖,๐๐๐	๕,๘๘๐	๕,๗๖๐	๑๗๑,๘๔๐	๑๗๗,๗๒๐	๑๘๓,๕๘๐		
๑๙	เจ้าพนักงานการเงินและบัญชี	๒	๑	๑	๑๓๘,๑๒๐	๑	๑	๑	-	-	-	๕,๒๘๐	๕,๕๒๐	๕,๗๖๐	๑๔๓,๔๐๐	๑๔๘,๙๒๐	๑๕๔,๖๘๐		
๒๐	เจ้าพนักงานพัสดุ	๒-๔/๕	๑	-	๑๙๘,๙๖๐	๑	๑	๑	-	-	-	๗,๐๘๐	๗,๐๘๐	๗,๐๘๐	๒๐๖,๐๔๐	๒๑๓,๑๒๐	๒๒๐,๒๐๐	ว่างเต็ม	
<b>พนักงานจ้างตามภารกิจ (ประเภทผู้มีคุณวุฒิ)</b>																			
๒๑	ผู้ช่วยเจ้าหน้าที่การเงินและบัญชี	-	๑	๑	๑๒๕,๖๔๐	๑	๑	๑	-	-	-	๕,๐๔๐	๕,๒๘๐	๕,๕๒๐	๑๓๐,๖๘๐	๑๓๕,๙๖๐	๑๔๑,๔๘๐		
<b>ส่วนโยธา (๐๓)</b>																			
๒๒	หัวหน้าส่วนโยธา (นักบริหารงานช่าง)	๗	๑	๑	๓๑๘,๙๖๐	๑	๑	๑	-	-	-	๑๑,๑๖๐	๑๑,๕๒๐	๑๒,๐๐๐	๓๓๐,๑๒๐	๓๔๑,๖๔๐	๓๕๓,๖๔๐		
๒๓	นายช่างโยธา	๒-๔/๕	๑	-	๑๙๘,๙๖๐	๑	๑	๑	-	-	-	๗,๐๘๐	๗,๐๘๐	๗,๐๘๐	๒๐๖,๐๔๐	๒๑๓,๑๒๐	๒๒๐,๒๐๐	ว่างเต็ม	
<b>พนักงานจ้างตามภารกิจ (ประเภทผู้มีคุณวุฒิ)</b>																			
๒๔	ผู้ช่วยช่างโยธา	-	๑	๑	๑๑๔,๖๐๐	๑	๑	๑	-	-	-	๔,๖๘๐	๔,๘๐๐	๕,๐๔๐	๑๑๙,๒๘๐	๑๒๔,๐๘๐	๑๒๙,๑๒๐		
<b>ส่วนการศึกษา ฯ (๐๔)</b>																			
๒๕	หัวหน้าส่วนการศึกษา(นักบริหารงานการศึกษา)	๖	๑	-	๒๗๘,๘๒๐	๑	๑	๑	-	-	-	๑๐,๗๔๐	๑๐,๗๔๐	๑๐,๗๔๐	๒๘๙,๕๖๐	๓๐๐,๓๐๐	๓๑๑,๐๔๐	ว่างเต็ม	
๒๖	นักวิชาการศึกษา	๕	๑	๑	๒๓๑,๖๐๐	๑	๑	๑	-	-	-	๘,๘๘๐	๘,๗๖๐	๘,๗๖๐	๒๔๐,๔๘๐	๒๔๙,๒๔๐	๒๕๘,๐๐๐		
๒๗	ครูผู้ดูแลเด็ก	-	๒	๒	-	๒	๒	๒	-	-	-	-	-	-	-	-	-	เงินอุดหนุน	
<b>พนักงานจ้างตามภารกิจ (ประเภทผู้มีคุณวุฒิ)</b>																			
๒๘	ผู้ช่วยเจ้าหน้าที่ธุรการ	-	๑	๑	๑๑๒,๘๐๐	๑	๑	๑	-	-	-	๔,๕๖๐	๔,๘๐๐	๔,๙๒๐	๑๑๗,๓๖๐	๑๒๒,๑๖๐	๑๒๗,๐๘๐		
<b>พนักงานจ้างตามภารกิจ (ประเภทผู้มีทักษะ)</b>																			
๒๙	ผู้ช่วยครูผู้ดูแลเด็ก	-	๑	๑	๑๑๖,๗๖๐	๑	๑	๑	-	-	-	๔,๖๘๐	๔,๙๒๐	๕,๑๖๐	๑๒๑,๔๔๐	๑๒๖,๓๖๐	๑๓๑,๕๒๐	งบท้องถิ่น	
๓๐	ผู้ช่วยครูผู้ดูแลเด็ก	-	๑	-	-	๑	๑	๑	-	-	-	-	-	-	-	-	-	เงินอุดหนุน	
<b>พนักงานจ้างทั่วไป</b>																			
๓๑	ผู้ดูแลเด็ก (ปฏิบัติหน้าที่ดูแลเด็กเล็ก)	-	๑	๑	-	๑	๑	๑	-	-	-	-	-	-	-	-	-	เงินอุดหนุน	
<b>(๔) รวม</b>			๓๒	๒๗	๕,๒๓๕,๗๒๐	๓๒	๓๒	๓๒	-	-	-	๑๘๗,๕๖๐	๑๙๑,๗๖๐	๑๙๕,๒๔๐	๕,๒๐๗,๒๘๐	๕,๓๙๙,๐๔๐	๕,๕๙๘,๒๘๐		
<b>(๕) ประมาณการประโยชน์ตอบแทนอื่น ๒๐%</b>														๑,๐๔๑,๔๕๖	๑,๐๗๙,๘๐๘	๑,๑๑๘,๘๕๖			
<b>(๖) รวมเป็นค่าใช้จ่ายบุคคลทั้งสิ้น</b>														๖,๒๔๘,๗๓๖	๖,๔๗๘,๘๔๘	๖,๗๑๗,๑๓๖			
<b>(๗) คิดเป็นร้อยละ ๔๐ ของงบประมาณรายจ่ายประจำปี</b>														๓๑,๒๔	๓๐,๘๕	๓๐,๕๑			

๑๐. แผนภูมิโครงสร้างการแบ่งส่วนราชการตามแผนอัตรากำลัง ๓ ปี



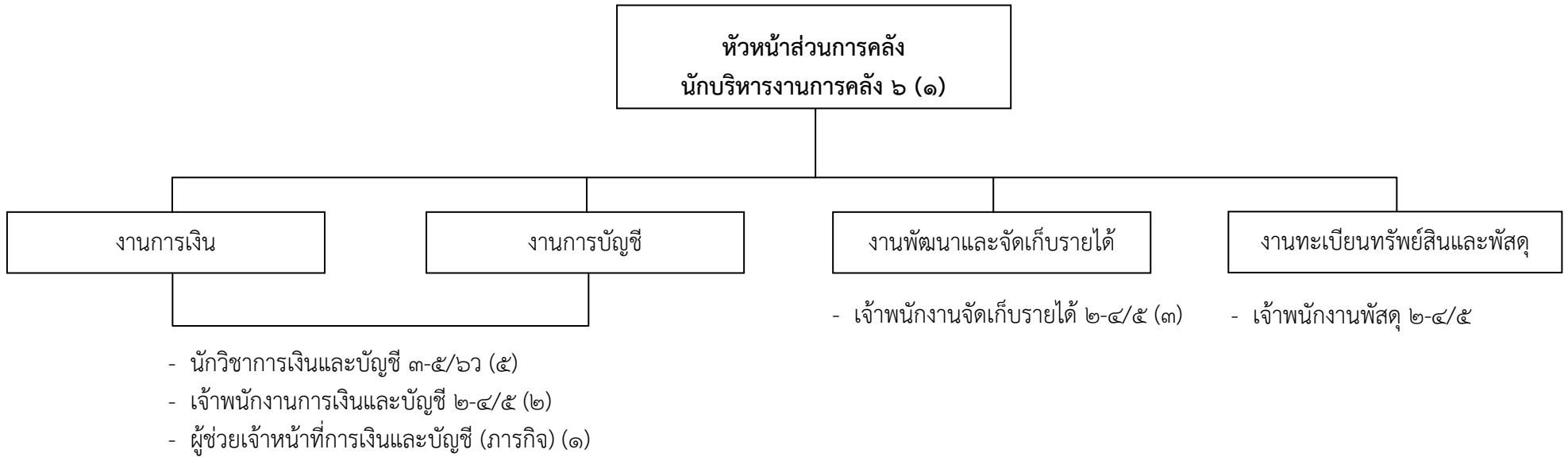


แผนภูมิโครงสร้างพนักงานส่วนตำบล พนักงานจ้างของสำนักงานปลัด อบต.  
องค์การบริหารส่วนตำบลประทัดบุ



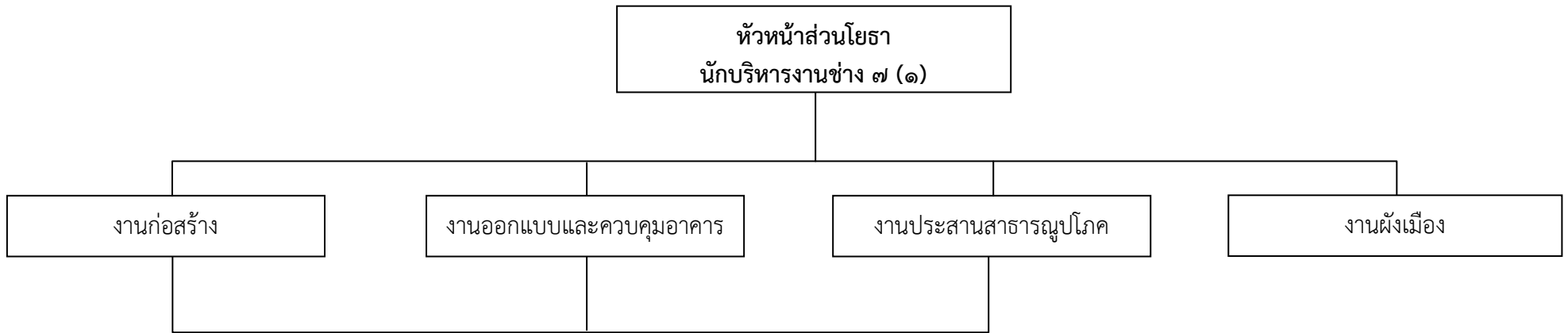
ระดับ	๗	๗ว	๖	๖ว	๕	๔	๓	๒	๑	พนักงานจ้างตามภารกิจ	พนักงานจ้างทั่วไป
จำนวน	-	-	๑	-	๓	-	-	๒	๑	๔	๒

แผนภูมิโครงสร้างพนักงานส่วนตำบล พนักงานจ้างของส่วนการคลัง  
องค์การบริหารส่วนตำบลประทัดบุ



ระดับ	๗	๗ว	๖	๖ว	๕	๔	๓	๒	๑	พนักงานจ้างตามภารกิจ	พนักงานจ้างทั่วไป
จำนวน	-	-	๑	-	๑	-	๑	๒	-	๑	-

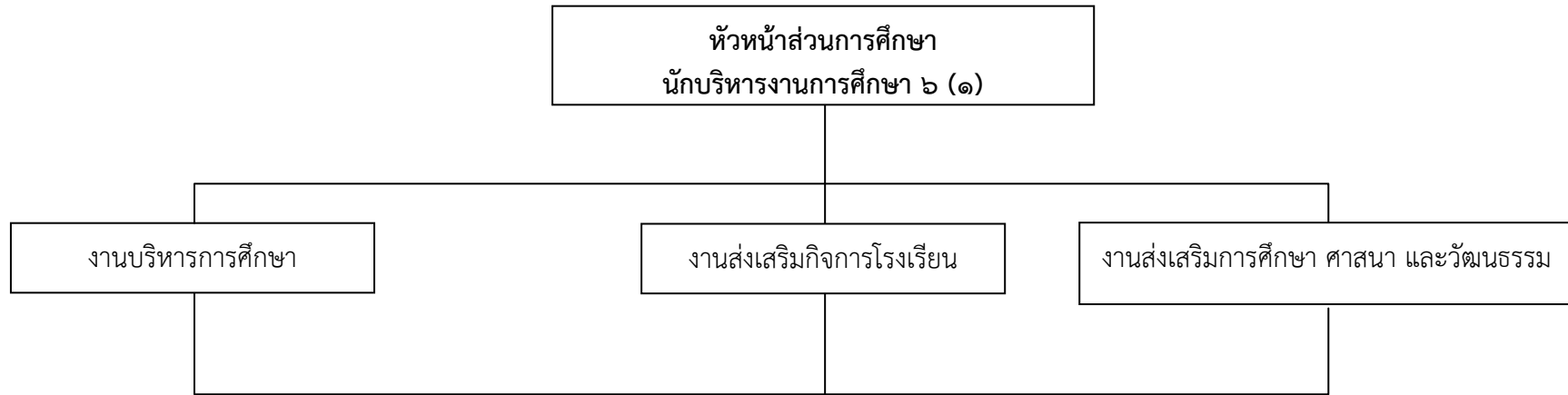
แผนภูมิโครงสร้างพนักงานส่วนตำบล พนักงานจ้างของส่วนโยธา  
องค์การบริหารส่วนตำบลประทัดบุ



- นายช่างโยธา ๒-๔/๕
- ผู้ช่วยช่างโยธา (ตามภารกิจ) (๑)

ระดับ	๗	๗ว	๖	๖ว	๕	๔	๓	๒	๑	พนักงานจ้างตามภารกิจ	พนักงานจ้างทั่วไป
จำนวน	๑	-	-	-	-	-	-	๑	-	๑	-

แผนภูมิโครงสร้างพนักงานส่วนตำบล พนักงานจ้างของส่วนการศึกษา ศาสนา และวัฒนธรรม  
องค์การบริหารส่วนตำบลประทัดบุ



- นักวิชาการศึกษา ๓-๕/๖ว (๕)
- ครูผู้ดูแลเด็ก (๒)
- ผู้ช่วยเจ้าหน้าที่ธุรการ (ภารกิจ) (๑)
- ผู้ช่วยครูผู้ดูแลเด็ก (ตามภารกิจ) (๒)
- ผู้ดูแลเด็ก (ทั่วไป) (๑)

ระดับ	๗	๗ว	๖	๖ว	๕	๔	๓	๒	๑	พนักงานจ้างตามภารกิจ	พนักงานจ้างทั่วไป
จำนวน	-	-	-	-	๑	-	-	-	-	๓	๑

๑๑. บัญชีแสดงจัดคนลงสู่ตำแหน่งและการกำหนดเลขที่ตำแหน่งในส่วนราชการ

ที่	ชื่อ - สกุล		คุณวุฒิ	กรอบอัตราเก่าดั้งเดิม			กรอบอัตราเก่าใหม่			เงินเดือน	หมายเหตุ
				เลขที่ตำแหน่ง	ตำแหน่ง	ระดับ	เลขที่ตำแหน่ง	ตำแหน่ง	ระดับ		
๑	นางเขมานันท์	วรทรัพย์	ป.ตรี	๐๐-๐๑๐๑-๐๐๑	ปลัด อบต. (นักบริหารงาน อบต.)	๗	๐๐-๐๑๐๑-๐๐๑	ปลัด อบต. (นักบริหารงาน อบต.)	๗	๒๕,๙๗๐	
๒	นายพิเชษฐ	บุญประสิทธิ์	ป.โท	๐๐-๐๑๐๑-๐๐๒	รองปลัด อบต. (นักบริหารงาน อบต.)	๖	๐๐-๐๑๐๑-๐๐๒	รองปลัด อบต. (นักบริหารงาน อบต.)	๖	๒๒,๔๙๐	
<b>สำนักงานปลัด อบต. (๐๑)</b>											
๓	-	-	-	๐๑-๐๑๐๑-๐๐๑	หัวหน้าสำนักฯ (นักบริหารงานทั่วไป ๖)	-	๐๑-๐๑๐๑-๐๐๑	หัวหน้าสำนักฯ (นักบริหารงานทั่วไป ๖)	-	-	กำลังสรรหา
๔	นางสาวยุภาวรรณ	วรรณูปถัมภ์	ป.ตรี	๐๑-๐๗๐๔-๐๐๑	นักพัฒนาชุมชน	๕	๐๑-๐๗๐๔-๐๐๑	นักพัฒนาชุมชน	๕	๑๘,๕๙๐	
๕	นางสาวจิตรา	สุระศรี	ป.ตรี	๐๑-๐๒๐๑-๐๐๑	เจ้าหน้าที่วิเคราะห์นโยบายและแผน	๕	๐๑-๐๒๐๑-๐๐๑	เจ้าหน้าที่วิเคราะห์นโยบายและแผน	๕	๑๘,๕๙๐	
๖	นางสาวพรรณวรี	ชาญเจริญ	ป.ตรี	๐๑-๐๒๐๘-๐๐๑	บุคลากร	๕	๐๑-๐๒๐๘-๐๐๑	บุคลากร	๕	๑๙,๓๐๐	
๗	นางสาวลลิตลักษณ์	จารุธาดา	ป.ตรี	๐๑-๐๒๑๒-๐๐๑	เจ้าพนักงานธุรการ	๒	๐๑-๐๒๑๒-๐๐๑	เจ้าพนักงานธุรการ	๒	๑๑,๕๑๐	
๘	นายพิรุณ	จงชนะ	อนุปริญญา	๐๑-๐๒๒๒-๐๐๑	เจ้าพนักงานป้องกันฯ	๒	๐๑-๐๒๒๒-๐๐๑	เจ้าพนักงานป้องกันฯ	๒	๑๑,๕๑๐	
๙	นางสาวธัญญา	สายน้อย	ปวช.	๐๑-๐๒๐๖-๐๐๑	เจ้าหน้าที่บันทึกข้อมูล	๑	๐๑-๐๒๐๖-๐๐๑	เจ้าหน้าที่บันทึกข้อมูล	๑	๙,๔๔๐	
<b>พนักงานจ้างตามภารกิจ (ประเภทผู้มีคุณวุฒิ)</b>											
๑๐	นางสาวบัณฑิตา	หาญสุด	ปวช.	-	ผู้ช่วยเจ้าหน้าที่ธุรการ	-	-	ผู้ช่วยเจ้าหน้าที่ธุรการ	-	๙,๔๐๐	
๑๑	นางธัญญารัตน์	วาทะมงคล	ปวช.	-	ผู้ช่วยเจ้าหน้าที่บันทึกข้อมูล	-	-	ผู้ช่วยเจ้าหน้าที่บันทึกข้อมูล	-	๑๐,๐๗๐	
<b>พนักงานจ้างตามภารกิจ (ประเภทผู้มีทักษะ)</b>											
๑๒	นายจรัญ	ธนูศิลป์	ป.ตรี	-	พนักงานขับรถยนต์	-	-	พนักงานขับรถยนต์	-	๙,๗๓๐	
๑๓	นายสุพิน	วนมา	ม.๖	-	พนักงานตักแต่งสวน	-	-	พนักงานตักแต่งสวน	-	๑๐,๐๗๐	
<b>พนักงานจ้างทั่วไป</b>											
๑๔	นางสาวพาวรรณ	ศุภผล	ม.๖	-	นักรการโรง	-	-	นักรการโรง	-	๙,๐๐๐	
๑๕	นางสาวบุษราคัม	ทองโยง	ป.ตรี	-	คนงานทั่วไป	-	-	คนงานทั่วไป	-	๙,๐๐๐	
<b>ส่วนการคลัง (๐๒)</b>											
๑๖	นางสาวภูรีรัตน์	สดมสุข	ป.โท	๐๔-๐๑๐๓-๐๐๑	หน.ส่วนการคลัง (นักบริหารงานการคลัง)	๖	๐๔-๐๑๐๓-๐๐๑	หน.ส่วนการคลัง (นักบริหารงานการคลัง)	๖	๒๔,๒๗๐	
๑๗	นางสุมิตรา	ดวงใจดี	ป.ตรี	๐๔-๐๓๐๗-๐๐๑	นักวิชาการเงินและบัญชี	๕	๐๔-๐๓๐๗-๐๐๑	นักวิชาการเงินและบัญชี	๕	๑๖,๘๘๐	
๑๘	นางสาวนียะดา	ทองประดับ	ป.โท	๐๔-๐๓๐๙-๐๐๑	เจ้าพนักงานจัดเก็บรายได้	๓	๐๔-๐๓๐๙-๐๐๑	เจ้าพนักงานจัดเก็บรายได้	๓	๑๓,๘๒๐	
๑๙	นางสาวจิรนุช	เยาวลักษณ์	ปวส.	๐๔-๐๓๐๖-๐๐๑	เจ้าพนักงานการเงินและบัญชี	๒	๐๔-๐๓๐๖-๐๐๑	เจ้าพนักงานการเงินและบัญชี	๒	๑๑,๕๑๐	
๒๐	-	-	-	๐๔-๐๓๑๓-๐๐๑	เจ้าพนักงานพัสดุ ๒-๔/๕	-	๐๔-๐๓๑๓-๐๐๑	เจ้าพนักงานพัสดุ ๒-๔/๕	-	-	กำลังสรรหา

/พนักงานจ้าง...

ที่	ชื่อ - สกุล	คุณวุฒิ	กรอบอัตรากำลังเดิม			กรอบอัตรากำลังใหม่			เงินเดือน	หมายเหตุ
			เลขที่ตำแหน่ง	ตำแหน่ง	ระดับ	เลขที่ตำแหน่ง	ตำแหน่ง	ระดับ		
<b>พนักงานจ้างตามภารกิจ (ประเภทผู้มีคุณวุฒิ)</b>										
๒๑	นางนุชธนา คงสกุล	ป.ตรี	-	ผู้ช่วยเจ้าหน้าที่การเงินและบัญชี	-	-	ผู้ช่วยเจ้าหน้าที่การเงินและบัญชี	-	๑๐,๔๗๐	
<b>ส่วนโยธา (๐๓)</b>										
๒๒	นายสุพรรณ พรหมสวัสดิ์	ป.ตรี	๐๕-๐๑๐๔-๐๐๑	หัวหน้าส่วนโยธา (นักบริหารงานช่าง)	๗	๐๕-๐๑๐๔-๐๐๑	หัวหน้าส่วนโยธา (นักบริหารงานช่าง)	๗	๒๓,๐๘๐	กำลังสรรหา
๒๓	-ว่าง-	-	๐๕-๐๕๐๓-๐๐๑	นายช่างโยธา ๒-๔/๕	-	๐๕-๐๕๐๓-๐๐๑	นายช่างโยธา ๒-๔/๕	-	-	
<b>พนักงานจ้างตามภารกิจ (ประเภทผู้มีคุณวุฒิ)</b>										
๒๔	นายไววิทย์ บุญประสิทธิ์	ปวช.	-	ผู้ช่วยช่างโยธา	-	-	ผู้ช่วยช่างโยธา	-	๙,๕๕๐	
<b>ส่วนการศึกษา ศาสนาและวัฒนธรรม (๐๔)</b>										
๒๕	-ว่าง-	-	๐๘-๐๑๐๘-๐๐๑	หน.ส่วนการศึกษา (นักบริหารการศึกษา ๖)	-	๐๘-๐๑๐๘-๐๐๑	หน.ส่วนการศึกษา (นักบริหารการศึกษา ๖)	-	-	กำลังสรรหา
๒๖	นายไพบูรณ์ พรหมชาติ	ป.โท	๐๘-๐๘๐๕-๐๐๑	นักวิชาการศึกษา	๕	๐๘-๐๘๐๕-๐๐๑	นักวิชาการศึกษา	๕	๑๙,๓๐๐	
<b>พนักงานจ้างตามภารกิจ (ประเภทผู้มีคุณวุฒิ)</b>										
๒๗	นายนราศักดิ์ พะจาดุนด์	ป.ตรี	-	ผู้ช่วยเจ้าหน้าที่ธุรการ	-	-	ผู้ช่วยเจ้าหน้าที่ธุรการ	-	๙,๔๐๐	
<b>ศูนย์พัฒนาเด็กเล็กตำบลประทัดบุ</b>										
๒๘	นางสาวจันทร์เพ็ญ ศุภผล	ป.ตรี	๓๒-๒-๐๑๓๑	ครูผู้ดูแลเด็ก	-	๓๒-	ครูผู้ดูแลเด็ก	-		เงินอุดหนุน
๒๙	นางสาวอัจฉรา โสณาพูน	ป.ตรี	๓๒-๒-๐๔๔๒	ครูผู้ดูแลเด็ก	-	๓๒-	ครูผู้ดูแลเด็ก	-		เงินอุดหนุน
<b>พนักงานจ้างตามภารกิจ (ประเภทผู้มีทักษะ)</b>										
๓๐	นางสาวมณีนรัตน์ สุขสมาน	ม.๖	-	ผู้ช่วยครูผู้ดูแลเด็ก	-	-	ผู้ช่วยครูผู้ดูแลเด็ก	-	๙,๗๓๐	งบท้องถิ่น
๓๑	-ว่าง-	-	-	ผู้ช่วยครูผู้ดูแลเด็ก	-	-	ผู้ช่วยครูผู้ดูแลเด็ก	-	-	เงินอุดหนุน
<b>พนักงานจ้างทั่วไป</b>										
๓๒	นางสาวกนกวรรณ ชื่อตั้ง	ป.ตรี	-	ผู้ดูแลเด็ก (ปฏิบัติหน้าที่ดูแลเด็กเล็ก)	-	-	ผู้ดูแลเด็ก (ปฏิบัติหน้าที่ดูแลเด็กเล็ก)	-	๙,๐๐๐	เงินอุดหนุน

## ๑๒. แนวทางการพัฒนาพนักงานจ้างองค์การบริหารส่วนตำบลประทัญ

ข้าราชการ พนักงานจ้างองค์การบริหารส่วนตำบลประทัญ จะพึงปฏิบัติหน้าที่ด้วยความซื่อสัตย์ สุจริตอย่างเต็มกำลังความสามารถ ด้วยความรอบคอบ รวดเร็ว ขยันหมั่นเพียร โดยคำนึงถึงประโยชน์ของ ราชการและให้บริการประชาชนอย่างเสมอภาค

องค์การบริหารส่วนตำบลประทัญ จะกำหนดแนวทางพัฒนาพนักงานจ้างโดยการจัดทำ แผนแม่บทการพัฒนาพนักงานจ้าง เพื่อเพิ่มพูนความรู้ ทักษะ ความชำนาญ ทักษะคติ มีคุณธรรมและจริยธรรม อันจะทำให้การปฏิบัติหน้าที่ของพนักงานจ้างเป็นไปอย่างมีประสิทธิภาพ โดยข้าราชการ พนักงานจ้างทุกคน ทุกตำแหน่งได้มีโอกาสที่จะได้รับการพัฒนาภายในช่วงระยะเวลาตามแผนอัตราค่าจ้าง ๔ ปี ทั้งนี้ วิธีการ พัฒนาอาจใช้วิธีการใดวิธีการหนึ่งหรือหลายวิธีก็ได้ เช่น การปฐมนิเทศ การฝึกอบรม การศึกษาหรือดูงาน การประชุมเชิงปฏิบัติการ ฯลฯ ประกอบในการพัฒนาพนักงานจ้างเพื่อให้งานเป็นไปอย่างมีประสิทธิภาพและ ประสิทธิภาพ บังเกิดผลดีต่อประชาชนและท้องถิ่น ทั้งนี้ ตามแผนการพัฒนาพนักงานจ้างส่วนตำบลที่ได้รับความ เห็นชอบจาก ก.อบต.จังหวัดสุรินทร์

## ๑๓. ประกาศคุณธรรม จริยธรรมของพนักงานจ้างองค์การบริหารส่วนตำบลประทัญ

ประกาศมาตรฐานคุณธรรมและจริยธรรมของพนักงานส่วนตำบล พนักงานจ้างขององค์การบริหาร ส่วนตำบลประทัญ เพื่อให้พนักงานส่วนตำบล พนักงานจ้างขององค์การบริหารส่วนตำบลประทัญ ดำรงตนอยู่ในกรอบของการเป็นข้าราชการ พนักงานจ้างที่ดีของรัฐ อันจะนำมาซึ่งความพอใจของผู้บริการ ความเจริญรุ่งเรืองของประเทศชาติ ซึ่งจะทำให้เกิดประสิทธิภาพและประสิทธิผลในการปฏิบัติงาน รวมทั้ง สร้างความเลื่อมใสศรัทธาจากประชาชนทั่วไป องค์การบริหารส่วนตำบลประทัญ ได้ยึดเป็นแนวทางการ ปฏิบัติงาน ดังนี้

๑. พึงดำรงตนให้ตั้งมั่นอยู่ในศีลธรรม ปฏิบัติหน้าที่ด้วยความซื่อสัตย์สุจริต เสียสละ และมีความ รับผิดชอบ
๒. พึงปฏิบัติหน้าที่อย่างเปิดเผย โปร่งใส พร้อมให้ตรวจสอบ
๓. พึงให้บริการด้วยความเสมอภาค สะดวก รวดเร็ว มีอัธยาศัยไมตรี โดยยึดประโยชน์ของ ประชาชนเป็นหลัก
๔. พึงปฏิบัติหน้าที่โดยยึดผลสัมฤทธิ์ของงานอย่างคุ้มค่า
๕. พึงพัฒนาทักษะ ความรู้ ความสามารถ และตนเองให้ทันสมัยอยู่เสมอ
๖. พึงประพฤติตนเป็นผู้ตรงต่อเวลา และใช้เวลาราชการให้เป็นประโยชน์ของทางราชการและ ประชาชนเป็นสำคัญ

ภาคผนวก





ประกาศองค์การบริหารส่วนตำบลประทัดบุ  
เรื่อง ประกาศใช้แผนอัตรากำลัง ๓ ปี (รอบปีงบประมาณ ๒๕๕๘ - ๒๕๖๐)

\*\*\*\*\*

อาศัยอำนาจตามความในมาตรา ๑๕ ประกอบมาตรา ๒๕ แห่งพระราชบัญญัติระเบียบบริหารงานบุคคลส่วนท้องถิ่น พ.ศ. ๒๕๔๒ ประกอบกับข้อ ๑๘ แห่งประกาศคณะกรรมการพนักงานส่วนตำบลจังหวัดสุรินทร์ เรื่อง หลักเกณฑ์และเงื่อนไขเกี่ยวกับการบริหารงานบุคคลขององค์การบริหารส่วนตำบล พ.ศ. ๒๕๔๕ ลงวันที่ ๔ ธันวาคม ๒๕๔๕ ข้อ ๔๑๗/๗ และข้อ ๔๑๗/๑๓ แห่งประกาศคณะกรรมการพนักงานส่วนตำบลจังหวัดสุรินทร์ เรื่อง หลักเกณฑ์และเงื่อนไขเกี่ยวกับการบริหารงานบุคคลขององค์การบริหารส่วนตำบล แก้ไขเพิ่มเติม (ฉบับที่ ๔๐) พ.ศ. ๒๕๕๗ ลงวันที่ ๑๙ สิงหาคม ๒๕๕๗ และมติคณะกรรมการพนักงานส่วนตำบลจังหวัดสุรินทร์ ในการประชุมครั้งที่ ๙/๒๕๕๗ เมื่อวันที่ ๑๗ กันยายน ๒๕๕๗ จึงประกาศใช้แผนอัตรากำลัง ๓ ปี (รอบปีงบประมาณ ๒๕๕๗ - ๒๕๖๐) เพื่อเป็นกรอบการกำหนดตำแหน่งและการใช้ตำแหน่งขององค์การบริหารส่วนตำบลตามระยะเวลาที่กำหนด ดังรายละเอียดแนบท้ายประกาศนี้

ทั้งนี้ ตั้งแต่วันที่ ๑ ตุลาคม พ.ศ. ๒๕๕๗

ประกาศ ณ วันที่ ๑ เดือน ตุลาคม พ.ศ. ๒๕๕๗

(นางระเบียบ เหมือนวาจา)  
นายกองค์การบริหารส่วนตำบลประทัดบุ





ประกาศองค์การบริหารส่วนตำบลประทัดบุ  
เรื่อง ประกาศกำหนดตำแหน่งพนักงานส่วนตำบลองค์การบริหารส่วนตำบลประทัดบุ

\*\*\*\*\*

อาศัยอำนาจตามความในมาตรา ๑๕ ประกอบมาตรา ๒๕ แห่งพระราชบัญญัติระเบียบบริหารงานบุคคลส่วนท้องถิ่น พ.ศ. ๒๕๔๒ ประกอบกับข้อ ๑๓ และข้อ ๑๖ และข้อ ๔๑๗/๕ แห่งประกาศคณะกรรมการพนักงานส่วนตำบลจังหวัดสุรินทร์ เรื่อง หลักเกณฑ์และเงื่อนไขเกี่ยวกับการบริหารงานบุคคลขององค์การบริหารส่วนตำบล ลงวันที่ ๔ ธันวาคม ๒๕๔๕ และมติคณะกรรมการพนักงานส่วนตำบลจังหวัดสุรินทร์ ในการประชุมครั้งที่ ๙/๒๕๕๗ เมื่อวันที่ ๑๗ กันยายน ๒๕๕๗ จึงประกาศกำหนดส่วนราชการองค์การบริหารส่วนตำบลประทัดบุ ดังนี้

ที่	ชื่อตำแหน่ง	ระดับ	จำนวน	ตำแหน่งเลขที่
๑	ปลัดองค์การบริหารส่วนตำบล (นักบริหารงานองค์การบริหารส่วนตำบล)	๗	๑	๐๐-๐๑๐๑-๐๐๑
๒	รองปลัดองค์การบริหารส่วนตำบล (นักบริหารงานองค์การบริหารส่วนตำบล)	๖	๑	๐๐-๐๑๐๑-๐๐๒
<b>สำนักปลัดองค์การบริหารส่วนตำบล</b>				
๓	หัวหน้าสำนักงานปลัดองค์การบริหารส่วนตำบล (นักบริหารงานทั่วไป)	๖	๑	๐๑-๐๑๐๑-๐๐๑
๔	บุคลากร ๓ - ๕/๖ว	๓-๕/๖ว	๑	๐๑-๐๒๐๘-๐๐๑
๕	เจ้าหน้าที่วิเคราะห์นโยบายและแผน	๓-๕/๖ว	๑	๐๑-๐๒๐๑-๐๐๑
๖	นักพัฒนาชุมชน	๓-๕/๖ว	๑	๐๑-๐๗๐๔-๐๐๑
๗	เจ้าพนักงานธุรการ	๒-๔/๕	๑	๐๑-๐๒๑๒-๐๐๑
๘	เจ้าพนักงานป้องกันและบรรเทาสาธารณภัย	๒-๔/๕	๑	๐๑-๐๒๒๒-๐๐๑
๙	เจ้าหน้าที่บันทึกข้อมูล	๑-๓/๔	๑	๐๑-๐๒๐๖-๐๐๑
<b>พนักงานจ้างตามภารกิจ (ประเภทผู้มีคุณวุฒิ)</b>				
๑๐	ผู้ช่วยเจ้าหน้าที่ธุรการ		๑	
๑๑	ผู้ช่วยเจ้าหน้าที่บันทึกข้อมูล		๑	
<b>พนักงานจ้างตามภารกิจ (ประเภทผู้มีทักษะ)</b>				
๑๒	พนักงานขับรถยนต์		๑	
๑๓	พนักงานตักแต่งสวน		๑	
<b>พนักงานจ้างทั่วไป</b>				
๑๔	นักรถการโรง		๑	
๑๕	คนงานทั่วไป		๑	

/ส่วนการคลัง...

ที่	ชื่อตำแหน่ง	ระดับ	จำนวน	ตำแหน่งเลขที่
	<b>ส่วนการคลัง</b>			
๑๖	หัวหน้าส่วนการคลัง (นักบริหารงานคลัง)	๖	๑	๐๔-๐๑๐๓-๐๐๑
๑๗	นักวิชาการเงินและบัญชี	๓-๕/๖ว	๑	๐๔-๐๓๐๗-๐๐๑
๑๘	เจ้าพนักงานการเงินและบัญชี	๒-๔/๕	๑	๐๔-๐๓๐๖-๐๐๑
๑๙	เจ้าพนักงานจัดเก็บรายได้	๒-๔/๕	๑	๐๔-๐๓๐๙-๐๐๑
๒๐	เจ้าพนักงานพัสดุ	๒-๔/๕	๑	๐๔-๐๓๑๓-๐๐๑
	<b>พนักงานจ้างตามภารกิจ (ประเภทผู้มีคุณวุฒิ)</b>			
๒๑	ผู้ช่วยเจ้าหน้าที่การเงินและบัญชี		๑	
	<b>ส่วนโยธา</b>			
๒๒	หัวหน้าส่วนโยธา (นักบริหารงานช่าง)	๗	๑	๐๕-๐๑๐๔-๐๐๑
๒๓	นายช่างโยธา	๒-๔/๕	๑	๐๕-๐๕๐๓-๐๐๑
	<b>พนักงานจ้างตามภารกิจ (ประเภทผู้มีคุณวุฒิ)</b>			
๒๔	ผู้ช่วยช่างโยธา		๑	
	<b>ส่วนการศึกษา ศาสนาและวัฒนธรรม</b>			
๒๕	หัวหน้าส่วนการศึกษา ศาสนาและวัฒนธรรม (นักบริหารการศึกษา)	๖	๑	๐๘-๐๑๐๘-๐๐๑
๒๖	นักวิชาการศึกษา	๓-๕/๖ว	๑	๐๘-๐๘๐๕-๐๐๑
	<b>พนักงานจ้างตามภารกิจ (ประเภทผู้มีคุณวุฒิ)</b>			
๒๗	ผู้ช่วยเจ้าหน้าที่ธุรการ		๑	
	<b>ศูนย์พัฒนาเด็กเล็กตำบลประทัญ</b>			
๒๘	ครูผู้ดูแลเด็ก	ครูผู้ช่วย	๑	๓๒-๒-๐๑๓๑
๒๙	ครูผู้ดูแลเด็ก	ครูผู้ช่วย	๑	๓๒-๒-๐๔๔๒
	<b>พนักงานจ้างตามภารกิจ (ประเภทผู้มีทักษะ)</b>			
๓๐	ผู้ช่วยครูผู้ดูแลเด็ก		๒	
	<b>พนักงานจ้างทั่วไป</b>			
๓๑	ผู้ดูแลเด็ก (ปฏิบัติหน้าที่ดูแลเด็กเล็ก)		๑	

ทั้งนี้ ตั้งแต่วันที่ ๑ ตุลาคม พ.ศ. ๒๕๕๗

ประกาศ ณ วันที่ ๑ เดือน ตุลาคม พ.ศ. ๒๕๕๗

(นางระเบียบ เหมือนวาจา)

นายกองค์การบริหารส่วนตำบลประทัญ





ประกาศองค์การบริหารส่วนตำบลประทัดบุ  
เรื่อง ประกาศกำหนดส่วนราชการขององค์การบริหารส่วนตำบล

\*\*\*\*\*

อาศัยอำนาจตามความในมาตรา ๑๕ ประกอบมาตรา ๒๕ แห่งพระราชบัญญัติระเบียบบริหารงานบุคคลส่วนท้องถิ่น พ.ศ. ๒๕๔๒ ประกอบกับข้อ ๑๘ และข้อ ๒๓๒ แห่งประกาศคณะกรรมการพนักงานส่วนตำบลจังหวัดสุรินทร์ เรื่อง หลักเกณฑ์และเงื่อนไขเกี่ยวกับการบริหารงานบุคคลขององค์การบริหารส่วนตำบล ลงวันที่ ๔ ธันวาคม ๒๕๔๕ และมติคณะกรรมการพนักงานส่วนตำบลจังหวัดสุรินทร์ ในการประชุมครั้งที่ ๙/๒๕๕๗ เมื่อวันที่ ๑๗ กันยายน ๒๕๕๗ จึงประกาศกำหนดส่วนราชการองค์การบริหารส่วนตำบลประทัดบุ ดังรายละเอียดแนบท้ายนี้

๑. สำนักงานปลัดองค์การบริหารส่วนตำบล มีหน้าที่ความรับผิดชอบเกี่ยวกับราชการทั่วไปขององค์การบริหารส่วนตำบล และราชการที่มีได้กำหนดให้เป็นหน้าที่ของกอง หรือส่วนราชการใดในองค์การบริหารส่วนตำบลโดยเฉพาะ รวมทั้งกำกับและเร่งรัดการปฏิบัติราชการของส่วนราชการในองค์การบริหารส่วนตำบล ให้เป็นไปตามนโยบาย แนวทาง และแผนการปฏิบัติราชการขององค์การบริหารส่วนตำบล มีการแบ่งส่วนราชการภายในออกเป็น ๑๐ งาน

๑.๑ งานบริหารงานทั่วไป

- งานสารบรรณ
- งานอำนวยความสะดวกและข้อมูลข่าวสาร
- งานบริหารงานบุคคล
- งานเลือกตั้ง
- งานกิจการสภาองค์การบริหารส่วนตำบล
- งานตรวจสอบภายใน

๑.๒ งานนโยบายและแผน

- งานนโยบายและแผน
- งานวิชาการ
- งานข้อมูลและการประชาสัมพันธ์
- งานสารสนเทศและระบบคอมพิวเตอร์
- งานงบประมาณ

๑.๓ งานกฎหมายและคดี

- งานกฎหมายและนิติกรรม
- งานดำเนินการทางคดีและศาลปกครอง
- งานร้องเรียน ร้องทุกข์ และอุทธรณ์
- งานระเบียบการคลัง
- งานข้อบัญญัติ อบต.

๑.๔ งานป้องกันและบรรเทาสาธารณภัย

- งานอำนวยความสะดวก
- งานป้องกัน
- งานช่วยเหลือฟื้นฟู
- งานดับเพลิงและกู้ภัย

๑.๕ งานสวัสดิการและพัฒนาชุมชน

- งานสวัสดิการและพัฒนาชุมชน
- งานสวัสดิการเด็กและเยาวชน
- งานส่งเสริมอาชีพและพัฒนาสตรี

๑.๖ งานสังคมสงเคราะห์

- งานสวัสดิการและสังคมสงเคราะห์
- งานสงเคราะห์เด็ก สตรี คนชรา และคนพิการและผู้ด้อยโอกาส
- งานการพัฒนาคุณภาพชีวิตเด็ก สตรี คนชรา และผู้ประสบปัญหาความยากจน
- งานปัญหาแรงงานในพื้นที่

๑.๗ งานส่งเสริมการท่องเที่ยว

- งานส่งเสริมการท่องเที่ยว
- งานพัฒนาแหล่งท่องเที่ยว

๑.๘ งานอนามัยและสิ่งแวดล้อม

- งานสุขาภิบาลทั่วไป
- งานสุขาภิบาลอาหารและสถานประกอบการ

๑.๙ งานส่งเสริมสุขภาพและสาธารณสุข

- งานอนามัยชุมชน
- งานสาธารณสุขมูลฐาน
- งานสุขศึกษา
- งานควบคุมมาตรฐานอาหารและน้ำ
- งานป้องกันยาเสพติด

๑.๑๐ งานรักษาความสะอาด

- งานรักษาความสะอาด
- งานกำจัดมูลฝอย

**๒. ส่วนการคลัง** มีหน้าที่ความรับผิดชอบเกี่ยวกับงานการจ่าย การรับ การนำส่งเงิน การเก็บรักษาเงิน และเอกสารทางการเงิน การตรวจสอบใบสำคัญ ฎีกาเกี่ยวกับเงินเดือน ค่าจ้าง ค่าตอบแทน เงินบำเหน็จ บำนาญ เงินอื่น ๆ งานเกี่ยวกับการจัดทำงบประมาณ ฐานะทางการเงิน การจัดสรรเงินต่าง ๆ การจัดทำบัญชีทุกประเภท ทะเบียนคุมเงินรายได้และรายจ่ายต่าง ๆ การควบคุมการเบิกจ่าย งานทำงบทดลองประจำปี ประจำปี งานเกี่ยวกับการพัสดุขององค์การบริหารส่วนตำบล และงานอื่น ๆ ที่เกี่ยวข้องและที่ได้รับมอบหมาย มีการแบ่งส่วนราชการภายในออกเป็น ๔ งาน

๒.๑ งานการเงิน

- งานรับเงินและเบิกจ่ายเงิน
- งานจัดทำฎีกาเบิกจ่ายเงิน
- งานเก็บรักษาเงิน

๒.๒ งานการบัญชี

- งานทะเบียนคลุมการเบิกจ่าย
- งานงบการเงินและงบทดลอง
- งานแสดงฐานะทางการเงิน

๒.๓ งานพัฒนาและจัดเก็บรายได้

- งานภาษีอากร ค่าธรรมเนียมและค่าเช่า
- งานพัฒนารายได้
- งานควบคุมกิจการค้าและค่าปรับ
- งานทะเบียนควบคุมและเร่งรัดรายได้
- งานทะเบียนทรัพย์สินและแผนที่ภาษี

๒.๔ งานทะเบียนทรัพย์สินและพัสดุ

- งานพัสดุ
- งานทะเบียนเบิกจ่ายวัสดุครุภัณฑ์และยานพาหนะ

**๓. ส่วนโยธา** มีหน้าที่ความรับผิดชอบเกี่ยวกับการสำรวจ ออกแบบ การจัดทำข้อมูลทางด้านวิศวกรรม การจัดเก็บและทดสอบคุณภาพวัสดุ งานออกแบบและเขียนแบบ การตรวจสอบ การก่อสร้าง งานการควบคุมอาคารตามระเบียบกฎหมาย งานแผนการปฏิบัติ งานการก่อสร้าง และงานซ่อมบำรุง การควบคุมการก่อสร้างและซ่อมบำรุง งานแผนงานด้านวิศวกรรมเครื่องจักรกล การรวบรวมประวัติ ติดตาม ควบคุมการปฏิบัติงาน เครื่องจักรกลและยานพาหนะ งานเกี่ยวกับแผนงานควบคุม เก็บรักษา การเบิกจ่ายวัสดุ อุปกรณ์ อะไหล่ น้ำมัน เชื้อเพลิงและงานอื่น ๆ ที่เกี่ยวข้องและที่ได้รับมอบหมาย มีการแบ่งส่วนราชการภายในออกเป็น ๔ งาน

๓.๑ งานก่อสร้าง

- งานก่อสร้างและบูรณะถนน
- งานก่อสร้างสะพาน เขื่อนทดน้ำ
- งานระบบข้อมูลก่อสร้าง

๓.๒ งานออกแบบและควบคุมอาคาร

- งานประเมินราคา
- งานควบคุมการก่อสร้างอาคาร
- งานออกแบบและบริการข้อมูล

๓.๓ งานประสานสาธารณูปโภค

- งานประสานกิจการประปา
- งานไฟฟ้าสาธารณะ
- งานระบายน้ำ

๓.๔ งานผังเมือง

- งานสำรวจและแผนที่
- งานวางผังพัฒนาเมือง
- งานควบคุมทางผังเมือง

๔. ส่วนการศึกษา ศาสนาและวัฒนธรรม มีหน้าที่จัดทำแผนยุทธศาสตร์ทางการศึกษา ประกอบด้วย การจัดการศึกษาปฐมวัย การจัดการศึกษาขั้นพื้นฐาน การจัดการกิจกรรมพัฒนาเด็กและเยาวชน การจัดการกิจกรรมพัฒนาอาชีพเยาวชน รวบรวมผลงานการมีส่วนร่วม สนับสนุนส่งเสริมการจัดการศึกษาแก่ สังกัดต่าง ๆ การทำนุบำรุงศาสนา ศิลปะ วัฒนธรรมและภูมิปัญญาท้องถิ่น และงานอื่น ๆ ที่เกี่ยวข้องและที่ได้รับมอบหมาย มีการแบ่งส่วนราชการภายในออกเป็น ๓ งาน

๔.๑ งานบริหารการศึกษา

- งานข้อมูลพัฒนาเด็ก
- งานวิชาการและส่งเสริมพัฒนาเด็ก
- งานติดตามและประเมินผล

๔.๒ งานส่งเสริมกิจการโรงเรียน

- งานข้อมูล
- งานประสานกิจกรรม
- งานส่งเสริมการศึกษา

๔.๓ งานส่งเสริมการศึกษา ศาสนา และวัฒนธรรม

- งานส่งเสริมอนุรักษ์ประเพณีวัฒนธรรม
- งานกิจกรรมประเพณีวัฒนธรรม
- งานส่งเสริมการศึกษา

ทั้งนี้ ตั้งแต่วันที่ ๑ ตุลาคม พ.ศ. ๒๕๕๗

ประกาศ ณ วันที่ ๑ เดือน ตุลาคม พ.ศ. ๒๕๕๗



(นางระเบียบ เหมือนวาจา)

นายกองค์การบริหารส่วนตำบลประทัดบุ





ประกาศองค์การบริหารส่วนตำบลประทัดบุ  
เรื่อง การจัดคนลงสู่ตำแหน่งตามประกาศกำหนดตำแหน่ง

\*\*\*\*\*

อาศัยอำนาจตามความในมาตรา ๑๕ ประกอบมาตรา ๒๕ แห่งพระราชบัญญัติระเบียบบริหารงานบุคคลส่วนท้องถิ่น พ.ศ. ๒๕๔๒ ประกอบกับข้อ ๑๓ ข้อ ๑๖ และข้อ ๑๘ แห่งประกาศคณะกรรมการพนักงานส่วนตำบลจังหวัดสุรินทร์ เรื่อง หลักเกณฑ์และเงื่อนไขเกี่ยวกับการบริหารงานบุคคลขององค์การบริหารส่วนตำบล ลงวันที่ ๔ ธันวาคม ๒๕๔๕ และมติคณะกรรมการพนักงานส่วนตำบลจังหวัดสุรินทร์ ในการประชุมครั้งที่ ๙/๒๕๕๗ เมื่อวันที่ ๑๗ กันยายน ๒๕๕๗ จึงประกาศกำหนดส่วนราชการองค์การบริหารส่วนตำบลประทัดบุ จึงจัดให้พนักงานส่วนตำบลลงสู่ตำแหน่งกรอบอัตรากำลังใหม่ จำนวน ๓๒ อัตรา ดังบัญชีรายละเอียดแนบท้ายนี้ (ตามบัญชีจัดคนลงสู่ตำแหน่ง ข้อ ๑๑)

ทั้งนี้ ตั้งแต่วันที่ ๑ ตุลาคม พ.ศ. ๒๕๕๗

ประกาศ ณ วันที่ ๑ เดือน ตุลาคม พ.ศ. ๒๕๕๗

(นางระเบียบ เหมือนนาค)

นายกองค์การบริหารส่วนตำบลประทัดบุ

